

(ร่าง) ยุทธศาสตร์

การพัฒนามหาวิทยาลัยราชภัฏหมู่บ้านจอมบึง

ระยะ **20** ปี

1

ยุทธศาสตร์
การพัฒนาท้องถิ่น



2

ยุทธศาสตร์
การผลิตและพัฒนาครู



3

ยุทธศาสตร์
การยกระดับคุณภาพ
การศึกษา



4

ยุทธศาสตร์
การพัฒนาระบบ
บริหารจัดการ

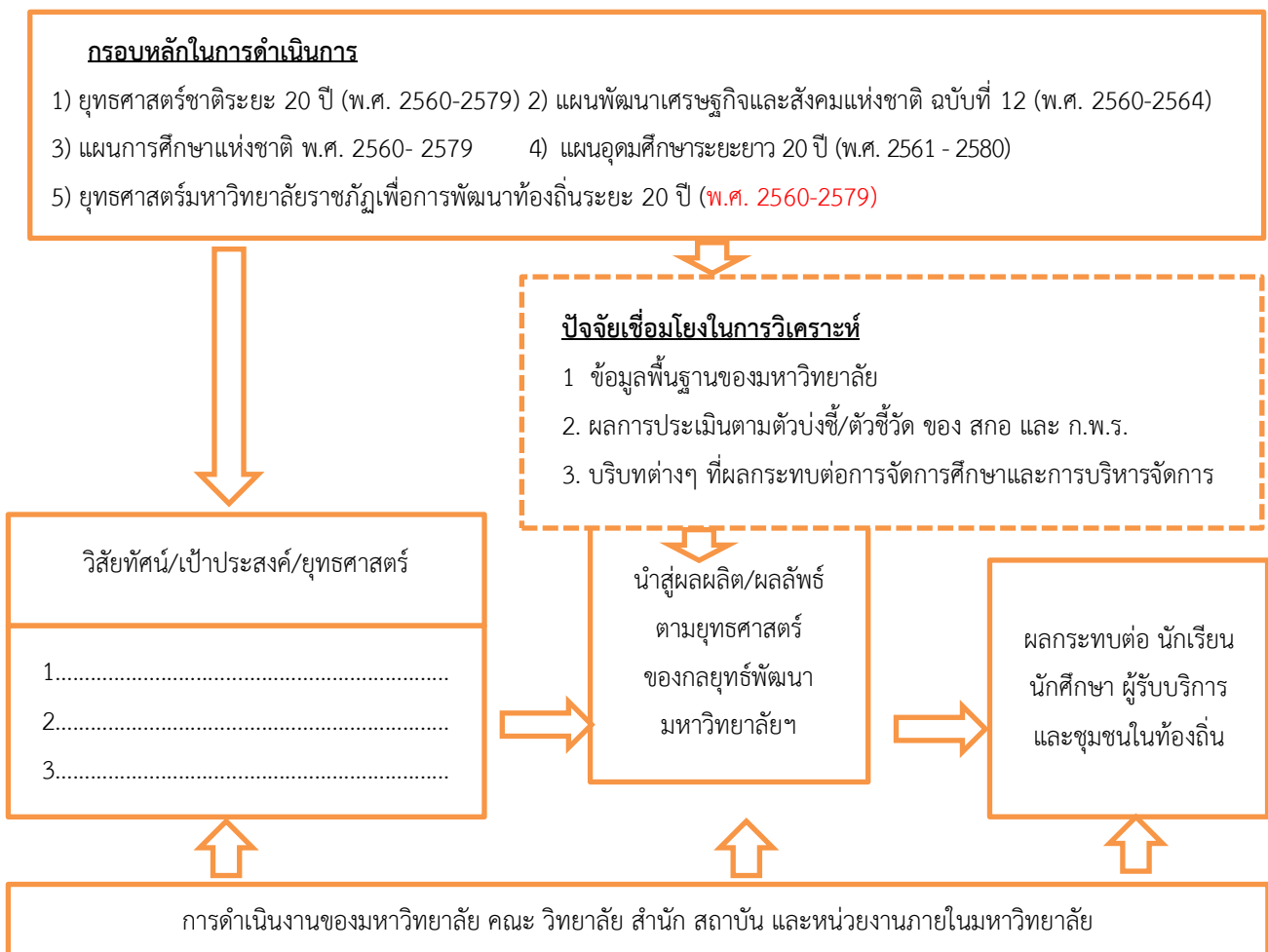


ส่วนที่ 1

บทนำ

1.1 หลักการและกรอบในการวางแผนยุทธศาสตร์

การวางแผนยุทธศาสตร์พัฒนามหาวิทยาลัยราชภัฏหมู่บ้านจอมบึง ระยะ 20 ปี (พ.ศ. 2563 -2582) นี้ กำหนดขึ้นภายใต้บริบทและสถานการณ์ความเปลี่ยนแปลงที่เกิดขึ้นกับสังคมไทย ภูมิภาคอาเซียน และสังคมโลก ซึ่งมีผลกระทบต่อการพัฒนาคน และการพัฒนาท้องถิ่น มหาวิทยาลัยดำเนินการภายใต้กรอบแผน 5 แผน ได้แก่ 1) ยุทธศาสตร์ชาติระยะ 20 ปี (พ.ศ. 2560-2579) 2) แผนพัฒนาเศรษฐกิจและสังคมแห่งชาติ ฉบับที่ 12 (พ.ศ. 2560-2564) 3) แผนการศึกษาแห่งชาติ พ.ศ. 2560- 2579 4) แผนอุดมศึกษาระยะยาว 20 ปี (พ.ศ.2561-2580) และ 5) แผนยุทธศาสตร์มหาวิทยาลัยราชภัฏเพื่อการพัฒนาท้องถิ่น ระยะ 20 ปี (พ.ศ. 2560 - 2579) นำไปสู่การพิจารณากำหนดเป้าหมายการพัฒนาวิทยาลัย และแนวทางการขับเคลื่อนมหาวิทยาลัยไปสู่เป้าหมายได้อย่างเป็นรูปธรรม อันจะเกิดประโยชน์โดยตรงต่อนักเรียน นักศึกษา และผู้รับบริการโดยเฉพาะชุมชนท้องถิ่น สาระสำคัญและประเด็นความเชื่อมโยง มีดังนี้



1.2 สาธารณรัฐของยุทธศาสตร์ชาติ ระยะ 20 ปี (พ.ศ. 2560 - 2579)

โดยที่รัฐธรรมนูญแห่งราชอาณาจักรไทย มาตรา ๖๕ กำหนดให้รัฐพึงจัดให้มียุทธศาสตร์ชาติเป็นเป้าหมายการพัฒนาประเทศอย่างยั่งยืน ตามหลักธรรมาภิบาลเพื่อใช้เป็นกรอบในการจัดทำแผนต่าง ๆ ให้สอดคล้องและบูรณาการกันเพื่อให้เกิดเป็นพลังผลักดันร่วมกันไปสู่เป้าหมายดังกล่าว โดยมีวิสัยทัศน์ “ประเทศมีความมั่นคง มั่งคั่ง ยั่งยืน เป็นประเทศพัฒนาแล้ว ด้วยการพัฒนาตามหลักปรัชญาของเศรษฐกิจพอเพียง”

<p>มั่นคง</p>	<ul style="list-style-type: none"> • มีความมั่นคงปลอดภัยจากภัยและการเปลี่ยนแปลงทั้งภายในประเทศและภายนอกประเทศ และมีความมั่นคงในทุกมิติ ทั้งมิติเศรษฐกิจ สังคม สิ่งแวดล้อม และการเมือง • ประเทศ มีความมั่นคงในเอกราชและอธิปไตย • สังคมมีความปรองดองและความสามัคคี ประชาชน มีความมั่นคงในชีวิต มีงานและรายได้ที่มั่นคง มีที่อยู่อาศัย และความปลอดภัยในชีวิตทรัพย์สิน • มีความมั่นคงของอาหาร พลังงาน และน้ำ
<p>มั่งคั่ง</p>	<ul style="list-style-type: none"> • ประเทศไทยมีการขยายตัวของเศรษฐกิจอย่างต่อเนื่อง ยกกระดับเข้าสู่กลุ่มประเทศรายได้สูง ความเหลื่อมล้ำของการพัฒนาลดลง ประชากรได้รับผลประโยชน์จากการพัฒนาอย่างเท่าเทียมกัน • เศรษฐกิจมีความสามารถในการแข่งขันสูง สร้างฐานเศรษฐกิจและสังคมแห่งอนาคต และเป็นจุดสำคัญของการเชื่อมโยงในภูมิภาคทั้งการคมนาคมขนส่ง การผลิต การค้า การลงทุน • มีความสมบูรณ์ในทุนที่จะสามารถสร้างการพัฒนาต่อเนื่อง อาทิ ทุนมนุษย์ ทุนทางปัญญา ทุนทางการเงิน และทุนอื่นๆ
<p>ยั่งยืน</p>	<ul style="list-style-type: none"> • การพัฒนาที่สามารถสร้างความเจริญด้านรายได้ และคุณภาพชีวิตของประชาชนอย่างต่อเนื่อง โดยไม่ใช้ทรัพยากรธรรมชาติเกินพอดี ไม่สร้างมลภาวะต่อสิ่งแวดล้อม • มีการผลิตและการบริโภคเป็นมิตรกับสิ่งแวดล้อม และสอดคล้องกับกฎระเบียบของประชาคมโลก • คนมีความรับผิดชอบ มุ่งประโยชน์ส่วนรวมอย่างยั่งยืน ทุกภาคส่วนในสังคมยึดถือและปฏิบัติตามหลักปรัชญาของเศรษฐกิจพอเพียง

ยุทธศาสตร์หลัก :

- 1) ยุทธศาสตร์สร้างความมั่นคงให้กับประเทศ
- 2) ยุทธศาสตร์สร้างความสามารถในการแข่งขันของประเทศ
- 3) ยุทธศาสตร์การพัฒนาและเสริมสร้างศักยภาพคน
- 4) ยุทธศาสตร์สร้างโอกาสบนความเสมอภาคและความเท่าเทียมกันทางสังคม
- 5) ยุทธศาสตร์การเติบโตบนคุณภาพชีวิตที่เป็นมิตรกับสิ่งแวดล้อม
- 6) ยุทธศาสตร์การปรับสมดุลและพัฒนาระบบบริหารจัดการภาครัฐ

1.3 สารสำคัญของแผนพัฒนาเศรษฐกิจและสังคมแห่งชาติ ฉบับที่ 12 (พ.ศ. 2560 - 2564)

แผนพัฒนาเศรษฐกิจและสังคมแห่งชาติ ฉบับที่ 12 (พ.ศ. 2560 - 2564) สำหรับใช้เป็นแผนพัฒนาประเทศไทยในระยะ 5 ปี เชื่อมโยงกับยุทธศาสตร์ชาติ ระยะ 20 ปี สู่การปฏิบัติอย่างเป็นรูปธรรม เพื่อเตรียมความพร้อมและวางรากฐานในการยกระดับประเทศไทยให้เป็นประเทศที่พัฒนาแล้ว มีความมั่นคง มั่งคั่ง ยั่งยืน ด้วยการพัฒนาตามปรัชญาของเศรษฐกิจพอเพียง ซึ่งได้กำหนดสาระสำคัญไว้ ดังนี้

วิสัยทัศน์ : มุ่งสู่การเปลี่ยนผ่านประเทศไทยจากประเทศที่มีรายได้ปานกลางไปสู่ประเทศที่มีรายได้สูง มีความมั่นคงและยั่งยืน สังคมอยู่ร่วมกันอย่างมีความสุข และนำไปสู่การบรรลุวิสัยทัศน์ระยะยาว “มั่นคง มั่งคั่ง ยั่งยืน” ของประเทศ

หลักการ :

- 1) น้อมนำและประยุกต์ใช้หลักปรัชญาของเศรษฐกิจพอเพียงในทุกมิติการพัฒนาอย่างบูรณาการบนทางสายกลาง มีความพอประมาณ มีเหตุผล และมีระบบภูมิคุ้มกันที่ดี
- 2) คำนึงถึงการพัฒนายั่งยืนโดยให้คนเป็นศูนย์กลาง เพื่อสร้างความมั่นคงของชาติและเป็นกลไกสำคัญในการขับเคลื่อนพัฒนาเศรษฐกิจ สังคม ทรัพยากรธรรมชาติและสิ่งแวดล้อม และการบริหารจัดการ
- 3) มุ่งเสริมสร้างกลไกการพัฒนาประเทศ ทั้งกลไกที่เป็นกฎหมายและกฎระเบียบต่างๆ เพื่อให้เอื้อต่อการขับเคลื่อนการพัฒนาในทุกระดับควบคู่กับการพัฒนาเทคโนโลยีในรูปแบบของคณะกรรมการในการขับเคลื่อนยุทธศาสตร์ระดับประเทศและระดับพื้นที่

วัตถุประสงค์ :

- 1) เพื่อให้คนไทยทุกช่วงวัยมีทักษะความรู้ความสามารถ สามารถพัฒนาตนเองได้ต่อเนื่องตลอดชีวิต
- 2) เพื่อให้ระบบเศรษฐกิจมีโครงสร้างที่เข้มแข็ง มีเสถียรภาพแข่งขันได้ ยั่งยืน
- 3) เพื่อรักษาทุนธรรมชาติและคุณภาพสิ่งแวดล้อมสู่ความสมดุลของระบบนิเวศน์
- 4) เพื่อสร้างความมั่นคงภายในประเทศ ป้องกันและลดผลกระทบจากภัยคุกคามข้ามชาติ
- 5) เพื่อให้การทำงานเชิงบูรณาการ ในลักษณะเชื่อมโยงระหว่างหน่วยงานที่ยึดหน้าที่และพื้นที่ทำให้ภาครัฐมีประสิทธิภาพและปราศจากคอร์รัปชัน

ยุทธศาสตร์ :

- 1) ยุทธศาสตร์การเสริมสร้างและพัฒนาศักยภาพทุนมนุษย์
- 2) ยุทธศาสตร์การสร้างความเป็นธรรมและความเหลื่อมล้ำในสังคม
- 3) ยุทธศาสตร์การสร้างความเข้มแข็งทางเศรษฐกิจและแข่งขันได้อย่างยั่งยืน
- 4) ยุทธศาสตร์การเติบโตที่เป็นมิตรกับสิ่งแวดล้อมเพื่อการพัฒนาอย่างยั่งยืน
- 5) ยุทธศาสตร์การความมั่นคงแห่งชาติเพื่อการพัฒนาประเทศสู่ความมั่งคั่งและยั่งยืน
- 6) ยุทธศาสตร์การบริหารจัดการในภาครัฐ การป้องกันการทุจริตประพฤติมิชอบและธรรมาภิบาลในสังคมไทย
- 7) ยุทธศาสตร์การพัฒนาโครงสร้างพื้นฐานและระบบโลจิสติกส์
- 8) ยุทธศาสตร์การพัฒนาวิทยาศาสตร์ เทคโนโลยี วิจัย และนวัตกรรม
- 9) ยุทธศาสตร์การพัฒนาภาค เมืองและพื้นที่เศรษฐกิจ
- 10) ยุทธศาสตร์ความร่วมมือระหว่างประเทศเพื่อการพัฒนา

1.4 สาระสำคัญของแผนการศึกษาแห่งชาติ พ.ศ. 2560 – 2579

แผนการศึกษาแห่งชาติ พ.ศ. 2560 – 2579 เป็นแผนระยะ 20 ปี และมีความเชื่อมโยงกับยุทธศาสตร์ชาติ 20 ปี เพื่อวางกรอบเป้าหมายและทิศทางการจัดการศึกษาของประเทศ โดยมุ่งจัดการศึกษาให้คนไทยทุกคนสามารถเข้าถึงโอกาสและความเสมอภาคในการศึกษาที่มีคุณภาพ พัฒนาระบบการบริหารจัดการศึกษาที่มีประสิทธิภาพ พัฒนากำลังคนให้มีสมรรถนะในการทำงานที่สอดคล้องกับความต้องการของตลาดงานและการพัฒนาประเทศ ได้กำหนดสาระสำคัญไว้ ดังนี้

วิสัยทัศน์ : คนไทยทุกคนได้รับการศึกษาและเรียนรู้ตลอดชีวิตอย่างมีคุณภาพ ดำรงชีวิตอย่างเป็นสุข สอดคล้องกับหลักปรัชญาของเศรษฐกิจพอเพียง และการเปลี่ยนแปลงของโลกศตวรรษที่ 21

หลักการ :

- 1) หลักการจัดการศึกษาเพื่อปวงชน (Education for All)
- 2) หลักการจัดการศึกษาเพื่อความเท่าเทียมและทั่วถึง (Inclusive Education)
- 3) หลักปรัชญาของเศรษฐกิจพอเพียง (Sufficiency Economy)
- 4) หลักการมีส่วนร่วมของทุกภาคส่วนของสังคม (All for Education)

วัตถุประสงค์ :

- 1) เพื่อพัฒนาระบบและกระบวนการจัดการศึกษาที่มีคุณภาพและมีประสิทธิภาพ
 - 2) เพื่อพัฒนาคนไทยให้เป็นพลเมืองดี มีคุณลักษณะ ทักษะและสมรรถนะที่สอดคล้องกับบทบาทของรัฐธรรมนูญแห่งราชอาณาจักรไทย พระราชบัญญัติการศึกษาแห่งชาติ และยุทธศาสตร์ชาติ
 - 3) เพื่อพัฒนาสังคมไทยให้เป็นสังคมแห่งการเรียนรู้ และคุณธรรม จริยธรรม รู้รักสามัคคี และร่วมมือผนึกกำลังมุ่งสู่การพัฒนาประเทศอย่างยั่งยืน ตามหลักปรัชญาของเศรษฐกิจพอเพียง
 - 4) เพื่อนำประเทศไทยก้าวข้ามกับดักประเทศที่มีรายได้ปานกลางและความเหลื่อมล้ำภายในประเทศ
- ลดลง

ยุทธศาสตร์ :

- 1) การจัดการศึกษาเพื่อความมั่นคงของสังคมและประเทศชาติ
- 2) การผลิตและพัฒนากำลังคน การวิจัย และนวัตกรรม เพื่อสร้างขีดความสามารถในการแข่งขันของประเทศ
- 3) การพัฒนาศักยภาพคนทุกช่วงวัย และการสร้างสังคมแห่งการเรียนรู้
- 4) การสร้างโอกาส ความเสมอภาค และความเท่าเทียมทางการศึกษา
- 5) การจัดการศึกษาเพื่อสร้างเสริมคุณภาพชีวิตที่เป็นมิตรกับสิ่งแวดล้อม
- 6) การพัฒนาประสิทธิภาพของระบบบริหารจัดการศึกษา

1.5 สารสำคัญของแผนอุดมศึกษาระยะยาว 20 ปี (พ.ศ. 2561-2580)

แผนอุดมศึกษาระยะยาว 20 ปี ได้ถูกจัดทำขึ้น โดยมีเป้าหมายไม่เพียงแต่พัฒนาศักยภาพของคนในประเทศเท่านั้น แต่มุ่งให้สถาบันอุดมศึกษาของประเทศเป็นแหล่งรวมทรัพยากรทางด้านความคิดทั้งบุคลากร ความรู้ และเครื่องมือที่ทันสมัย เพื่อการสร้างผลงานวิจัยใหม่ แนวคิดและองค์ความรู้ที่มีประโยชน์ต่อการพัฒนาและสร้างขีดความสามารถในการแข่งขันของประเทศ ตลอดจนการสร้างหลักสูตรชั้นนำที่สามารถผลิตบุคลากรที่ตอบสนองตลาดแรงงานในสัดส่วนที่เหมาะสม โดยมีมาตรฐานที่เทียบเคียงได้กับระดับสากล ทั้งนี้โดยสอดคล้องกับทิศทางการพัฒนาของประเทศในภาพรวม และยุทธศาสตร์ชาติ 20 ปี บนพื้นฐานของหลักปรัชญาเศรษฐกิจพอเพียง ซึ่งได้กำหนดสารสำคัญไว้ ดังนี้

วิสัยทัศน์ : อุดมศึกษาไทยเป็นแหล่งสร้างปัญญาให้สังคม นำทางไปสู่การเปลี่ยนแปลง สร้างนวัตกรรม ความรู้ งานวิจัยที่เสนอทางเลือกและแก้ปัญหา เพื่อการพัฒนาประเทศและสร้างขีดความสามารถในการแข่งขัน

วัตถุประสงค์ :

1) เพื่อยกระดับมาตรฐานการอุดมศึกษาให้เทียบเคียงกับประเทศพัฒนาแล้ว สร้างปัญญาให้สังคมไทย และสังคมโลก ยกย่องระดับศักยภาพทุนมนุษย์ให้เป็นปัจจัยเพิ่มขีดความสามารถในการแข่งขัน ยกย่องความเป็นนานาชาติ (Internationalization) ยกย่องระดับศักยภาพวิทยาศาสตร์ เทคโนโลยี การวิจัยและนวัตกรรมให้เป็นแรงขับเคลื่อนการพัฒนาประเทศและตอบโจทยยุคโลกาภิวัตน์

2) เพื่อสนับสนุนการถ่ายทอดองค์ความรู้และนวัตกรรมอย่างกว้างขวางและครอบคลุมผู้มีส่วนได้ส่วนเสียในภาคเกษตร อุตสาหกรรมและบริการให้สามารถ นำวิทยาศาสตร์ เทคโนโลยี การวิจัย และนวัตกรรม มาใช้เพิ่มขีดความสามารถ ในการแข่งขันอย่างเป็นมิตรกับสิ่งแวดล้อม

3) เพื่อสนับสนุนการเคลื่อนย้ายทางสังคม (Social Mobility) ขยายโอกาสทางการศึกษาระดับอุดมศึกษา ครอบคลุมประชากรวัยเรียน วัยแรงงานและผู้สูงอายุให้เข้าถึงการศึกษาที่มีคุณภาพ โดยเฉพาะกลุ่มผู้ด้อยโอกาส ให้ความสำคัญกับการพัฒนาทักษะ และสมรรถนะตามความต้องการของตลาดแรงงาน การสร้างงาน และการเป็นผู้ประกอบการ โดยเฉพาะในท้องถิ่น หรือภูมิภาคของตนเอง

4) เพื่อพัฒนาและปรับปรุงการกำกับดูแลระบบอุดมศึกษาให้มีประสิทธิภาพสอดคล้องกับความเป็นอิสระในการบริหารจัดการตนเองของสถาบันอุดมศึกษา สามารถพัฒนาระบบบริหารแบบมีอาชีพ ด้วยการกำหนดกรอบยุทธศาสตร์สถาบันอุดมศึกษาใหม่ (Re - Positioning)

ยุทธศาสตร์ :

1) อุดมศึกษาเป็นแหล่งพัฒนากำลังคนและสร้างเสริมศักยภาพทั้งทักษะความคิดและการรู้จักคิด เพื่อสนับสนุนการพัฒนาประเทศตามยุทธศาสตร์ชาติ

2) การพัฒนาศักยภาพและคุณภาพนักศึกษา เสริมสร้างความรู้และทักษะทางอาชีพให้พร้อมรองรับการเปลี่ยนแปลงที่จะเกิดขึ้นในอนาคต

3) เสริมสร้างสมรรถนะหลักของอุดมศึกษาไทยให้เป็นแหล่งพัฒนาต่อยอดความสามารถในการใช้ความรู้ สร้างผลงานวิจัย ค้นหาคำตอบที่จะนำไปใช้ประโยชน์ในการแก้ปัญหา และพัฒนาเศรษฐกิจทั้งระดับท้องถิ่นและระดับประเทศ

4) อุดมศึกษาเป็นแหล่งสนับสนุนการสร้างงานและนำความรู้ไปแก้ปัญหาผ่านความร่วมมือกับภาคเอกชนและท้องถิ่น

5) ปรับปรุงระบบการบริหารจัดการให้เกิดประสิทธิภาพ มีประสิทธิผล และมีระบบการกำกับดูแลที่รับผิดชอบต่อผลการดำเนินการของมหาวิทยาลัยในทุกด้าน

6) ปรับระบบโครงสร้างการตรวจสอบ การจัดสรรงบประมาณ และการติดตามรายงานผลที่มีประสิทธิภาพ

1.6 สารสำคัญของยุทธศาสตร์มหาวิทยาลัยราชภัฏเพื่อการพัฒนาท้องถิ่น ระยะ 20 ปี

(พ.ศ. 2560 - 2579)

วิสัยทัศน์ : มหาวิทยาลัยราชภัฏเป็นสถาบันที่ผลิตบัณฑิตที่มีอัตลักษณ์ มีคุณภาพ มีสมรรถนะ และเป็นสถาบันหลักที่บูรณาการองค์ความรู้สู่นวัตกรรมในการพัฒนาท้องถิ่นเพื่อสร้างความมั่นคงให้กับประเทศ

พันธกิจ :

1) ผลิตบัณฑิตให้มีคุณภาพ มีทัศนคติที่ดี เป็นพลเมืองดีในสังคมและมีสมรรถนะตามความต้องการของผู้ใช้บัณฑิต

2) วิจัยสร้างองค์ความรู้และนวัตกรรมที่มีคุณภาพและได้มาตรฐานเป็นที่ยอมรับ มุ่งเน้นการบูรณาการเพื่อนำไปใช้ประโยชน์ได้อย่างเป็นรูปธรรม

3) พัฒนาท้องถิ่นตามศักยภาพ สภาพปัญหาและความต้องการที่แท้จริงของชุมชน โดยการถ่ายทอดองค์ความรู้ เทคโนโลยี และน้อมนำแนวพระราชดำริสู่การปฏิบัติ

4) สร้างเครือข่ายความร่วมมือกับทุกภาคส่วนเพื่อการพัฒนาท้องถิ่น และเสริมสร้างความเข้มแข็งของผู้นำชุมชนให้มีคุณธรรมและความสามารถในการบริหารงานเพื่อประโยชน์ต่อส่วนรวม

5) บริหารจัดการทรัพยากรภายในมหาวิทยาลัยอย่างมีประสิทธิภาพด้วยหลักธรรมาภิบาล พร้อมรองรับบริบทการเปลี่ยนแปลงเพื่อให้เกิดการพัฒนาอย่างต่อเนื่องและยั่งยืน

ยุทธศาสตร์ :

- 1) การพัฒนาท้องถิ่น
- 2) การผลิตและพัฒนาครู
- 3) การยกระดับคุณภาพการศึกษา
- 4) การพัฒนาระบบบริหารจัดการ

ส่วนที่ 2

บริบทมหาวิทยาลัยราชภัฏหมู่บ้านจอมบึง

2.1 ประวัติความเป็นมา

จากวิทยาลัยหมู่บ้านจอมบึง สู่การเป็นวิทยาลัยครูหมู่บ้านจอมบึง สถาบันราชภัฏหมู่บ้านจอมบึง และ มหาวิทยาลัยราชภัฏหมู่บ้านจอมบึง

วิทยาลัยหมู่บ้านจอมบึง

วันที่ 1 มีนาคม พ.ศ. 2497 วิทยาลัยหมู่บ้านจอมบึง เริ่มก่อตั้งเป็นสถานศึกษาในท้องถิ่นตามแนวความคิดเกี่ยวกับ “วิทยาลัยหมู่บ้าน” ของประเทศตุรกี โดยมีจุดมุ่งหมายเพื่อแก้ปัญหาการขาดแคลนครูในชนบท โดยคัดเลือกนักเรียนในท้องถิ่นทุกรักรับเข้าศึกษา เมื่อสำเร็จให้กลับไปพัฒนาท้องถิ่นของตน, เพื่อปลูกฝังนักศึกษาครูให้รักอาชีพครู, เพื่อให้ นักศึกษาครูรู้จักปฏิบัติตนในการเข้าสังคม และเพื่อเป็นศูนย์กลางการศึกษาในท้องถิ่นใกล้เคียง ในระยะแรกเปิดสอนหลักสูตร 5 ปี รับนักศึกษาทุนจากถิ่นทุรกันดารจากทั่วประเทศ ได้รับวุฒิประกาศนียบัตรวิชาการศึกษา

วิทยาลัยครูหมู่บ้านจอมบึง

วันที่ 1 ตุลาคม พ.ศ. 2513 ยกฐานะเป็นวิทยาลัยครูหมู่บ้านจอมบึง เปิดรับนักศึกษาเข้าเรียนหลักสูตร 2 ปี ได้รับวุฒิปริญญาการศึกษา (ป.กศ.) และวุฒิปริญญาการศึกษาชั้นสูง (ป.กศ.สูง)

ปี พ.ศ. 2521 เปิดสอนหลักสูตรปริญญาตรี 2 ปี โครงการอบรมครูและบุคลากรทางการศึกษาประจำการ (อ.คป.) โดยความร่วมมือระหว่างกรมการฝึกหัดครูและหน่วยงานผู้ใช้ครู

ปี พ.ศ. 2523 เปิดสอนปริญญาตรี 4 ปี ได้รับวุฒิปริญญาครุศาสตรบัณฑิต

ปี พ.ศ. 2528 เปิดสอนอนุปริญญาวิทยาศาสตรและศิลปศาสตร รับนักศึกษามัธยมศึกษาตอนปลายเข้าเรียน 2 ปี งดการจัดการเรียนการสอนหลักสูตรการศึกษาชั้นสูง (ป.กศ.สูง) และโครงการอบรมครูและบุคลากรทางการศึกษาประจำการ (อ.คป.) และเปิดสอนโครงการจัดการศึกษาสำหรับบุคลากรประจำการ (กศ.บป.)

ปี พ.ศ. 2529 วิทยาลัยครู 4 แห่ง ภูมิภาคตะวันตก รวมกลุ่มเรียกว่า “สหวิทยาลัยทวารวดี”

ปี พ.ศ. 2530 เปิดสอนโครงการครุทายาทสายมัธยมศึกษาและประถมศึกษา

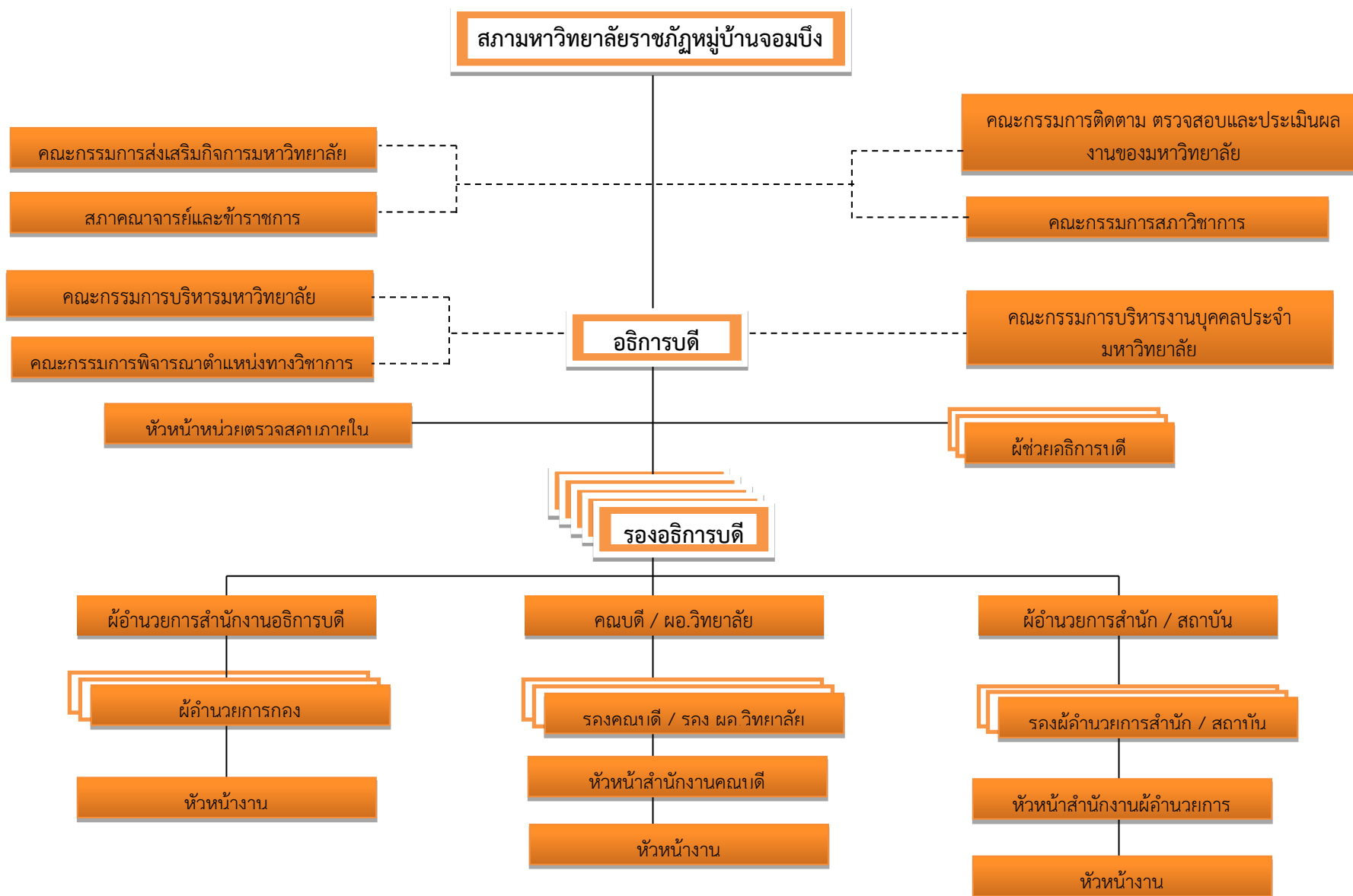
สถาบันราชภัฏหมู่บ้านจอมบึง

วันที่ 14 กุมภาพันธ์ พ.ศ. 2535 ด้วยวิทยาลัยครูเป็นสถาบันการศึกษาและวิจัย ผลิตบัณฑิตในสาขาวิชาต่าง ๆ คือ ครุศาสตรบัณฑิต, วิทยาศาสตร์บัณฑิต และศิลปศาสตรบัณฑิต แต่บุคคลทั่วไปเข้าใจผิดว่าผู้ที่จบการศึกษาต้องประกอบอาชีพครูเท่านั้น ส่งผลทำให้สาขาอื่นขาดโอกาสในการมีงานทำ และเพื่อให้เกิดความเข้าใจที่ถูกต้องและเพื่อประโยชน์แก่นักศึกษากระทรวงศึกษาธิการได้นำความกราบบังคมทูลพระกรุณาทราบฝ่าละอองธุลีพระบาท ทรงพระกรุณาโปรดเกล้าฯ พระราชทานชื่อ “สถาบันราชภัฏ” เพื่อให้สอดคล้องกับความหลากหลายในการผลิตบัณฑิต

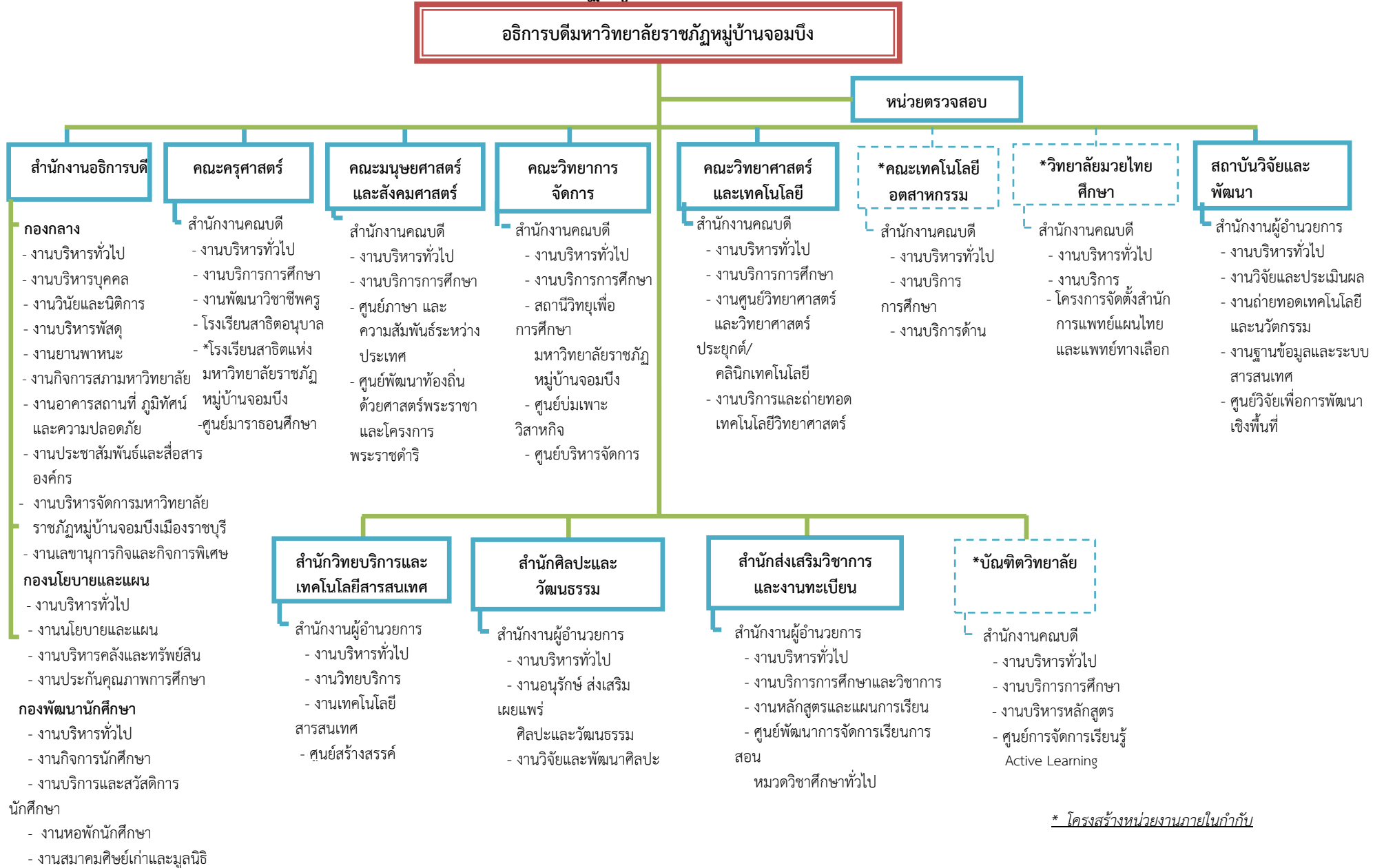
วันที่ 6 มีนาคม พ.ศ. 2538 ได้รับพระราชทานตราสัญลักษณ์ประจำสถาบันเพื่อเป็นสิริมงคลแก่สถาบันราชภัฏ โดยมีตราพระราชลัญจกรในพระบาทสมเด็จพระเจ้าอยู่หัว รัชกาลที่ 9 อยู่ในวงรี มหาวิทยาลัยราชภัฏหมู่บ้านจอมบึง

วันที่ 10 มิถุนายน พ.ศ. 2547 พระบาทสมเด็จพระเจ้าอยู่หัว รัชกาลที่ 9 ทรงพระกรุณาโปรดเกล้าฯ ทรงพระปรมาภิไธยในพระราชบัญญัติมหาวิทยาลัยราชภัฏ พ.ศ. 2547 และประกาศในราชกิจจานุเบกษา เล่ม 1 ตอนที่พิเศษ 23 ก เมื่อวันที่ 14 มิถุนายน พ.ศ. 2547 มีผลทำให้ “สถาบันราชภัฏหมู่บ้านจอมบึง” เปลี่ยนสภาพเป็น “มหาวิทยาลัยราชภัฏหมู่บ้านจอมบึง” ตั้งแต่วันที่ 15 มิถุนายน พ.ศ. 2547 เป็นต้นมา

2.2 โครงสร้างการบริหารมหาวิทยาลัยราชภัฏหมู่บ้านจอมบึง



2.3 โครงสร้างการแบ่งส่วนราชการภายในมหาวิทยาลัยราชภัฏหมู่บ้านจอมบึง



2.4 คณะ/วิทยาลัยและหลักสูตร

ปัจจุบันมหาวิทยาลัยฯ มีหน่วยงานจัดการศึกษา 5 คณะและ 2 วิทยาลัย คือ คณะครุศาสตร์ คณะวิทยาศาสตร์และเทคโนโลยี คณะมนุษยศาสตร์และสังคมศาสตร์ คณะวิทยาการจัดการ คณะเทคโนโลยีอุตสาหกรรม วิทยาลัยมวยไทยศึกษาและการแพทย์แผนไทย และบัณฑิตวิทยาลัย

1) เปิดสอนระดับปริญญาตรี จำนวน 11 หลักสูตร 37 สาขาวิชา ดังนี้

หลักสูตรครุศาสตรบัณฑิต (ค.บ.)	15 สาขาวิชา	หลักสูตรวิทยาศาสตรบัณฑิต (วท.บ.)	5 สาขาวิชา
หลักสูตรศิลปศาสตรบัณฑิต (ศศ.บ.)	4 สาขาวิชา	หลักสูตรบริหารธุรกิจบัณฑิต (บธ.บ.)	3 สาขาวิชา
หลักสูตรเทคโนโลยีบัณฑิต (ทล.บ.)	4 สาขาวิชา	หลักสูตรสาธารณสุขศาสตรบัณฑิต (ส.บ.)	1 สาขาวิชา
หลักสูตรนิเทศศาสตรบัณฑิต (นศ.บ.)	1 สาขาวิชา	หลักสูตรการแพทย์แผนไทยบัณฑิต (พท.บ.)	1 สาขาวิชา
หลักสูตรนิติศาสตรบัณฑิต (น.บ.)	1 สาขาวิชา	หลักสูตรรัฐประศาสนศาสตรบัณฑิต (รป.บ.)	1 สาขาวิชา
หลักสูตรบัญชีบัณฑิต (บช.บ.)	1 สาขาวิชา		

2) เปิดสอนระดับประกาศนียบัตรบัณฑิต จำนวน 1 หลักสูตร 1 สาขาวิชาดังนี้

หลักสูตรประกาศนียบัตรบัณฑิต	1 สาขาวิชา
-----------------------------	------------

3) เปิดสอนระดับปริญญาโท จำนวน 2 หลักสูตร 4 สาขาวิชา ดังนี้

หลักสูตรครุศาสตรมหาบัณฑิต (ค.ม.)	3 สาขาวิชา	ศิลปศาสตรมหาบัณฑิต (ศศ.ม.)	1 สาขาวิชา
----------------------------------	------------	----------------------------	------------

4) เปิดสอนระดับปริญญาเอก จำนวน 1 หลักสูตร 1 สาขาวิชา ดังนี้

หลักสูตรปรัชญาดุษฎีบัณฑิต (ปร.ด.)	1 สาขาวิชา
-----------------------------------	------------

รายละเอียด ดังนี้

คณะ/วิทยาลัย	หลักสูตร	ระดับ	สาขาวิชา
ครุศาสตร์	ครุศาสตรบัณฑิต (ค.บ.)	ปริญญาตรี	การศึกษาปฐมวัย
	ครุศาสตรบัณฑิต (ค.บ.)	ปริญญาตรี	ภาษาอังกฤษ
	ครุศาสตรบัณฑิต (ค.บ.)	ปริญญาตรี	พลศึกษา
	ครุศาสตรบัณฑิต (ค.บ.)	ปริญญาตรี	เทคโนโลยีดิจิทัลเพื่อการศึกษาและคณิตศาสตร์
	ครุศาสตรมหาบัณฑิต (ค.ม.)	ปริญญาโท	การบริหารการศึกษา
	ครุศาสตรมหาบัณฑิต (ค.ม.)	ปริญญาโท	การวิจัยและประเมินผลการศึกษา
	ครุศาสตรมหาบัณฑิต (ค.ม.)	ปริญญาโท	นวัตกรรมการเรียนรู้คณิตศาสตร์
	ประกาศนียบัตรบัณฑิต	ประกาศนียบัตรบัณฑิต	วิชาชีพครู
มนุษยศาสตร์ และสังคมศาสตร์	ครุศาสตรบัณฑิต (ค.บ.)	ปริญญาตรี	ดนตรีศึกษา
	ครุศาสตรบัณฑิต (ค.บ.)	ปริญญาตรี	ภาษาไทย
	ครุศาสตรบัณฑิต (ค.บ.)	ปริญญาตรี	ศิลปศึกษา
	ครุศาสตรบัณฑิต (ค.บ.)	ปริญญาตรี	ภาษาจีน
	ครุศาสตรบัณฑิต (ค.บ.)	ปริญญาตรี	สังคมศึกษา
	นิติศาสตรบัณฑิต (น.บ.)	ปริญญาตรี	นิติศาสตร์
	รัฐประศาสนศาสตรบัณฑิต (รป.บ.)	ปริญญาตรี	รัฐประศาสนศาสตร์
	ศิลปศาสตรบัณฑิต (ศศ.บ.)	ปริญญาตรี	การพัฒนาชุมชน
มวยไทยศึกษา และการแพทย์ แผนไทย	ครุศาสตรบัณฑิต (ค.บ.)	ปริญญาตรี	มวยไทยศึกษาและพลศึกษา
	การแพทย์แผนไทยบัณฑิต (พท.บ.)	ปริญญาตรี	การแพทย์แผนไทย
	สาธารณสุขศาสตรบัณฑิต (ส.บ.)	ปริญญาตรี	สาธารณสุขศาสตร์
	ศิลปศาสตรบัณฑิต (ศศ.บ.)	ปริญญาตรี	มวยไทยศึกษา
	ศิลปศาสตรมหาบัณฑิต (ศศ.ม.)	ปริญญาโท	มวยไทยศึกษา

คณะ/วิทยาลัย	หลักสูตร	ระดับ	สาขาวิชา
วิทยาการจัดการ	บริหารธุรกิจบัณฑิต (บธ.บ.)	ปริญญาตรี	การจัดการทั่วไป
	บริหารธุรกิจบัณฑิต (บธ.บ.)	ปริญญาตรี	การตลาด
	บริหารธุรกิจบัณฑิต (บธ.บ.)	ปริญญาตรี	การจัดการธุรกิจดิจิทัล
	นิเทศศาสตรบัณฑิต (นศ.บ.)	ปริญญาตรี	นิเทศศาสตร์และนวัตกรรมการสื่อ
	ศิลปศาสตรบัณฑิต (ศศ.บ.)	ปริญญาตรี	การท่องเที่ยวและบริการ
	บัญชีบัณฑิต (บช.บ.)	ปริญญาตรี	การบัญชี
วิทยาศาสตร์และเทคโนโลยี	ครุศาสตรบัณฑิต (ค.บ.)	ปริญญาตรี	คณิตศาสตร์
	ครุศาสตรบัณฑิต (ค.บ.)	ปริญญาตรี	คอมพิวเตอร์ศึกษา
	ครุศาสตรบัณฑิต (ค.บ.)	ปริญญาตรี	ชีววิทยา
	ครุศาสตรบัณฑิต (ค.บ.)	ปริญญาตรี	ฟิสิกส์
	ครุศาสตรบัณฑิต (ค.บ.)	ปริญญาตรี	วิทยาศาสตร์ทั่วไป
	วิทยาศาสตร์บัณฑิต (วท.บ.)	ปริญญาตรี	สัตวศาสตร์
	วิทยาศาสตร์บัณฑิต (วท.บ.)	ปริญญาตรี	วิทยาการเคมี
	วิทยาศาสตร์บัณฑิต (วท.บ.)	ปริญญาตรี	เทคโนโลยีและนวัตกรรมการคอมพิวเตอร์
เทคโนโลยีอุตสาหกรรม	เทคโนโลยีบัณฑิต (ทล.บ.)	ปริญญาตรี	เทคโนโลยีอุตสาหกรรม
	เทคโนโลยีบัณฑิต (ทล.บ.)	ปริญญาตรี	เทคโนโลยีโยธาสถาปัตยกรรม
	เทคโนโลยีบัณฑิต (ทล.บ.)	ปริญญาตรี	สาขาเทคโนโลยีไฟฟ้าและอิเล็กทรอนิกส์
	เทคโนโลยีบัณฑิต (ทล.บ.)	ปริญญาตรี	เทคโนโลยีดิจิทัลมีเดีย
	วิทยาศาสตร์บัณฑิต (วท.บ.)	ปริญญาตรี	อาชีวอนามัยและความปลอดภัย
	ปรัชญาดุษฎีบัณฑิต (ปร.ด.)	ปริญญาเอก	การจัดการเทคโนโลยีอุตสาหกรรม

(ที่มา : คู่มือนักศึกษา ปีการศึกษา 2562)

2.5 ข้อมูลนักศึกษา

2.5.1 ข้อมูลนักศึกษาระดับปริญญาตรี ประจำปีการศึกษา 2559 – 2561 จำแนกตามคณะ

คณะ/วิทยาลัย	จำนวนนักศึกษา (คน)								
	ปีการศึกษา 2559			ปีการศึกษา 2560			ปีการศึกษา 2561		
	ภาคปกติ	ภาคพิเศษ	รวม	ภาคปกติ	ภาคพิเศษ	รวม	ภาคปกติ	ภาคพิเศษ	รวม
คณะครุศาสตร์	1,217	-	1,217	1,017	-	1,017	889		889
คณะมนุษยศาสตร์และสังคมศาสตร์	1,905	388	2,293	1,699	407	2,106	1,546	378	1,924
คณะวิทยาศาสตร์และเทคโนโลยี	1,809	122	1,931	1,364	29	1,393	1,208	29	1,237
คณะวิทยาการจัดการ	671	238	909	661	219	880	636	186	822
คณะเทคโนโลยีอุตสาหกรรม	-	-	-	289	106	395	296	117	413
วิทยาลัยมวยไทยศึกษาฯ	671	40	909	405	29	434	362	28	390
รวมทั้งสิ้น	6,032	788	6,820	5,435	790	6,225	4,937	738	5,675

2.5.1 ข้อมูลนักศึกษาระดับบัณฑิตศึกษา ประจำปีการศึกษา 2559 - 2561 จำแนกตามคณะ

คณะ/วิทยาลัย	จำนวนนักศึกษา (คน)											
	ปีการศึกษา 2559				ปีการศึกษา 2560				ปีการศึกษา 2561			
	ป.บัณฑิต	ป.โท	ป.เอก	รวม	ป.บัณฑิต	ป.โท	ป.เอก	รวม	ป.บัณฑิต	ป.โท	ป.เอก	รวม
คณะครุศาสตร์	154	322	-	476	343	138	-	481	193	108	-	301
คณะมนุษยศาสตร์และสังคมศาสตร์	-	64	-	64	-	16	-	16	-	9	-	9
คณะวิทยาการจัดการ	-	85	-	85	-	28	-	28	-	19	-	19
วิทยาลัยมวยไทยศึกษาและการแพทย์แผนไทย	-	-	-	-	-	6	19	25	-	-	-	-
คณะเทคโนโลยีอุตสาหกรรม	-	-	-	-	-	-	-	-	-	-	11	11
รวมทั้งสิ้น	154	471		625	343	188	19	550	193	136	11	340

2.6 ข้อมูลบุคลากร

ปีงบประมาณ พ.ศ. 2562 มหาวิทยาลัยมีบุคลากรรวมทั้งสิ้น 470 คน จำแนกเป็นสายวิชาการ จำนวน 259 คน และสายสนับสนุน จำนวน 211 คน (ข้อมูลจากสารสนเทศบุคลากร ณ วันที่ 30 มิ.ย. 62)

2.6.1 ภาพรวมข้อมูลบุคลากร

ประเภท	บุคลากรสายวิชาการ	บุคลากรสายสนับสนุนวิชาการ	รวม
ข้าราชการ	70	10	80
พนักงานมหาวิทยาลัย	145	115	260
อาจารย์ประจำตามสัญญาจ้าง	39		39
อาจารย์ชาวต่างประเทศ	5		5
พนักงานราชการ	-	22	22
ลูกจ้างประจำ	-	14	14
ลูกจ้างชั่วคราวรายเดือน		50	50
รวมทั้งสิ้น	259	211	470

2.6.2 ข้อมูลคุณวุฒิการศึกษาบุคลากรสายวิชาการ

คณะ/วิทยาลัย	คุณวุฒิการศึกษา			
	ปริญญาตรี	ปริญญาโท	ปริญญาเอก	รวม
คณะครุศาสตร์	1	34	14	49
คณะมนุษยศาสตร์และสังคมศาสตร์	2	44	13	59
คณะวิทยาศาสตร์และเทคโนโลยี	1	38	25	64
คณะวิทยาการจัดการ	-	23	13	36
คณะเทคโนโลยีอุตสาหกรรม	1	15	12	28
วิทยาลัยมวยไทยศึกษาและการแพทย์แผนไทย	3	14	6	23
รวมทั้งสิ้น	8	168	83	259

2.6.3 ข้อมูลตำแหน่งทางวิชาการบุคลากรสายวิชาการ

คณะ/วิทยาลัย	ตำแหน่งทางวิชาการ			
	อาจารย์	ผู้ช่วยศาสตราจารย์	รองศาสตราจารย์	รวม
คณะครุศาสตร์	37	12		49
คณะมนุษยศาสตร์และสังคมศาสตร์	44	13	2	59
คณะวิทยาศาสตร์และเทคโนโลยี	52	10	2	64
คณะวิทยาการจัดการ	22	14		36
คณะเทคโนโลยีอุตสาหกรรม	20	8		28
วิทยาลัยมวยไทยศึกษาและการแพทย์แผนไทย	22	1		23
รวมทั้งสิ้น	197	58	4	259

2.7 การวิเคราะห์สภาพแวดล้อม (SWOT ANALYSIS)

ปัจจัยภายใน

จุดแข็ง	จุดอ่อน
<p>1. มหาวิทยาลัยฯมีความร่วมมือกับองค์กรภายนอกทั้งภาครัฐและเอกชน ส่งผลให้นักศึกษาได้รับการฝึกประสบการณ์ด้านการทำงานอย่างมีคุณภาพและเป็นการเพิ่มรายได้ระหว่างเรียนให้แก่ นักศึกษาอันสอดคล้องกับอัตลักษณ์ ‘ใฝ่ดี ใฝ่รู้ สู้งาน’</p> <p>2. คณาจารย์ส่วนใหญ่ของมหาวิทยาลัยฯดูแลเอาใจใส่ นักศึกษาด้วยความเมตตา ทำให้นักศึกษามีขวัญกำลังใจในการศึกษาหาความรู้ เอื้อต่อการสร้างบัณฑิตที่มีคุณภาพเป็นที่เชื่อมั่นและยอมรับของสังคม</p> <p>3. มหาวิทยาลัยฯมีนโยบายเน้นย้ำให้ทุกภาคส่วนยึดหลักธรรมาภิบาลในการบริหารจัดการ</p> <p>4. มหาวิทยาลัยฯมีหลักสูตร สาขา มวยไทยศึกษา และพลศึกษา เป็นการช่วยอนุรักษ์และเผยแพร่ศิลปะและวัฒนธรรมไทย และสามารถประชาสัมพันธ์มหาวิทยาลัยให้เป็นที่รู้จักได้อีกทางหนึ่ง</p> <p>5. มหาวิทยาลัยฯมีนโยบายส่งเสริมการพัฒนางานวิจัย โดยสนับสนุนการพัฒนาศักยภาพและประสบการณ์ให้แก่ คณาจารย์และบุคลากร</p>	<p>1. บริเวณสถานที่ตั้งมีสิ่งจำนวนมากอาศัยอยู่ มักสร้างความรบกวน และความเสียหาย</p> <p>2. ทักษะการใช้ภาษาไทย ภาษาต่างประเทศ และคอมพิวเตอร์ของนักศึกษา ไม่เป็นไปตามเกณฑ์มาตรฐาน ทำให้เป็นอุปสรรคต่อการเรียนรู้ด้วยตัวเอง</p> <p>3. นักศึกษาบางส่วนมาจากครอบครัวที่มีปัญหา ด้านเศรษฐกิจ ส่งผลต่อความพร้อมในการศึกษา ระดับอุดมศึกษา</p>

ปัจจัยภายนอก

โอกาส	อุปสรรค
<p>1. นโยบายไทยแลนด์ 4.0 สนับสนุนการปฏิรูปทุกภาคส่วนให้มีการปรับตัวเพื่อรองรับการเปลี่ยนแปลง</p> <p>2. ภาครัฐให้ความสนใจการพัฒนาการศึกษาของประเทศ โดยเฉพาะ ปฏิรูปกระบวนการผลิตและพัฒนาครู</p> <p>3. ในหลวง รัชกาลที่ 10 ทรงมีความห่วงใย มหาวิทยาลัยราชภัฏ ทรงมีพระประสงค์ให้มหาวิทยาลัยมีการเปลี่ยนแปลงไปในทางที่ดีขึ้น โดยเฉพาะงานพัฒนาสังคม/ท้องถิ่น และงานผลิตและพัฒนาครู</p>	<p>1. ค่านิยมและพฤติกรรมกรรมการเรียนรู้ของนักเรียน/เยาวชน เปลี่ยนแปลงไป</p> <p>2. จำนวนประชากรในวัยเรียนมีจำนวนลดลง ส่งผลให้กลุ่มเป้าหมายที่จะศึกษาต่อในระดับมหาวิทยาลัยลดลง</p>

ส่วนที่ 3

ยุทธศาสตร์การพัฒนามหาวิทยาลัยราชภัฏหมู่บ้านจอมบึง ระยะ 20 ปี (พ.ศ. 2563 – 2582)

ยุทธศาสตร์การพัฒนามหาวิทยาลัยราชภัฏหมู่บ้านจอมบึง ระยะ 20 ปี (พ.ศ. 2563 – 2582) มหาวิทยาลัยราชภัฏหมู่บ้านจอมบึง ฉบับนี้ เป็นไปตามบทบาทและภาระหน้าที่ ในมาตรา 7 ความว่า “ ให้มหาวิทยาลัยเป็นสถาบันอุดมศึกษาเพื่อการพัฒนาท้องถิ่นที่เสริมสร้างพลังปัญญาของแผ่นดิน ฟื้นฟูพลังการเรียนรู้ เชิดชูภูมิปัญญาของท้องถิ่น สร้างสรรค์ศิลปวิทยา เพื่อความเจริญก้าวหน้าอย่างมั่นคงและยั่งยืนของปวงชน มีส่วนร่วมในการจัดการ การบำรุงรักษา การใช้ประโยชน์จากทรัพยากรธรรมชาติและสิ่งแวดล้อมอย่างสมดุลและยั่งยืน โดยมีวัตถุประสงค์ให้การศึกษ ส่งเสริมวิชาการและวิชาชีพชั้นสูง ทำการสอน วิจัย ให้บริการทางวิชาการแก่สังคมปรับปรุง ถ่ายทอด และพัฒนาเทคโนโลยี ทะนุบำรุงศิลปะและวัฒนธรรม ผลิตครูและส่งเสริมวิทยฐานะครู ” และ มาตรา 8 แห่งพระราชบัญญัติมหาวิทยาลัยราชภัฏ พ.ศ. 2547 โดยมีความเชื่อมโยงกับยุทธศาสตร์ชาติระยะ 20 ปี (พ.ศ. 2560-2579) 2) แผนพัฒนาเศรษฐกิจและสังคมแห่งชาติ ฉบับที่ 12 (พ.ศ. 2560-2564) 3) แผนการศึกษาแห่งชาติ พ.ศ. 2560- 2579 4) แผนอุดมศึกษาระยะยาว 20 ปี (พ.ศ.2561-2580) และ 5) แผนยุทธศาสตร์มหาวิทยาลัยราชภัฏเพื่อการพัฒนาท้องถิ่น ระยะ 20 ปี (พ.ศ. 2561-2580) สาระสำคัญประกอบด้วย วิสัยทัศน์ พันธกิจ ประเด็นยุทธศาสตร์ กลยุทธ์ ตัวชี้วัด รายละเอียดมีดังนี้

3.1 ปรัชญา (Philosophy)

สร้างคนให้มีคุณค่าเพื่อการพัฒนาที่ยั่งยืน

3.2 พันธาน (Determination)

1. มหาวิทยาลัยราชภัฏหมู่บ้านจอมบึง ต้องเกื้อกูลซึ่งกันและกันกับชุมชนเพื่อให้เกิดองค์ความรู้ ที่นำไปสู่วิถีชีวิตชุมชนซึ่งสัมพันธ์กับระบบนิเวศและหลักศาสนาธรรม
2. มหาวิทยาลัยราชภัฏหมู่บ้านจอมบึง ต้องร่วมกับชุมชน ในการสร้างและพัฒนาวัฒนธรรมการอยู่ร่วมกันแบบประชาสังคม
3. มหาวิทยาลัยราชภัฏหมู่บ้านจอมบึง ต้องสร้างความรู้ที่เป็นองค์รวมบนรากฐานของวัฒนธรรมชุมชนให้สอดคล้องระหว่างทฤษฎีกับการปฏิบัติให้บังเกิดจิตวิญญาณของการแสวงหาและเผยแพร่ความรู้ บังเกิดมโนธรรมสำนึกที่ตระหนักในการเผชิญปัญหาอย่างรู้เท่าทันด้วยสันติวิธี
4. มหาวิทยาลัยราชภัฏหมู่บ้านจอมบึง ต้องเป็นชุมชนแห่งการเรียนรู้ที่มีมาตรฐาน มีทางเลือกอันหลากหลาย และเป็นแหล่งวิทยาการของชุมชน
5. มหาวิทยาลัยราชภัฏหมู่บ้านจอมบึง ต้องเป็นองค์กรประชาธิปไตย โดยการปฏิบัติอย่างเป็นระบบทั้งในการจัดกิจกรรมและการเรียนการสอน
6. มหาวิทยาลัยราชภัฏหมู่บ้านจอมบึง ต้องผลิตและพัฒนาวิชาชีพครู วิชาชีพสาขาอื่น ๆ ให้ได้ทรัพยากรมนุษย์ที่มีลักษณะใฝ่ดี ใฝ่รู้ สู้งานมุ่งมั่นสู่ความเป็นเลิศและมีจิตวิญญาณในวิชาชีพ สามารถสนองต่อความเปลี่ยนแปลงทางสังคม
7. มหาวิทยาลัยราชภัฏหมู่บ้านจอมบึง ต้องเป็นผู้นำทางความคิดเพื่อสร้างความเข้าใจและความรอบรู้ทางวิทยาศาสตร์และเทคโนโลยีที่สามารถส่งเสริมการพัฒนาแบบยั่งยืนและรักษาความหลากหลายทางชีวภาพและดุลยภาพของระบบนิเวศในท้องถิ่น

8. มหาวิทยาลัยราชภัฏหมู่บ้านจอมบึง ต้องศึกษาวิจัยเพื่อความเป็นเลิศทางวิชาการและเพื่อประโยชน์ในการปฏิบัติตามภารกิจของมหาวิทยาลัย

9. มหาวิทยาลัยราชภัฏหมู่บ้านจอมบึง ต้องจัดโครงสร้างและรูปแบบการปฏิบัติเพื่อเสริมสร้างความสำนึกต่อความเสมอภาคของความเป็นมนุษย์และให้มนุษย์มีศักยภาพสูงสุดในการสร้างสรรค์สรรพสิ่งที่ดีงาม

3.3 อัตลักษณ์/เอกลักษณ์

อัตลักษณ์ : ใฝ่ดี ใฝ่รู้ สู้งาน

ใฝ่ดี หมายถึง เป็นพลเมืองที่ดี มีระเบียบวินัย มีความซื่อสัตย์ รับผิดชอบ เสียสละ มีความรักในเพื่อนมนุษย์และสิ่งแวดล้อม มีทัศนคติที่ดีและถูกต้อง

ใฝ่รู้ หมายถึง ศึกษา ค้นคว้า หาความรู้ตลอดเวลา มีพื้นฐานชีวิตที่มั่นคง

สู้งาน หมายถึง มีความขยัน อดทน มีงานทำ มีอาชีพ

3.4 เอกลักษณ์มหาวิทยาลัยราชภัฏหมู่บ้านจอมบึง : เป็นแหล่งเรียนรู้ภูมิปัญญาตะวันออกบนพื้นที่ภาคตะวันตก

โดยคำสำคัญมีความหมายดังนี้ ภูมิปัญญาตะวันออก หมายถึง คุณแล น้ำ ป่า ระบบนิเวศน์ เศรษฐกิจเพียงโครงการตามแนวพระราชดำริ (สินน้ำเงิน), มหาวิทยาลัยสีเขียว (Green University) อยู่ร่วมกับธรรมชาติ มีความอบอุ่น (สีเขียว), ประชาชนชาวบ้าน ภูมิปัญญาท้องถิ่น ศิลปวัฒนธรรม ศูนย์ชาติพันธุ์(สีเหลือง) : ตามปรัชญาในพ.ร.บ. มหาวิทยาลัยราชภัฏ มหาวิทยาลัยเพื่อการพัฒนาท้องถิ่น

เอกลักษณ์ที่โดดเด่น เป็นที่รับรู้ในวงกว้าง มีชื่อเสียง และเป็นที่ยอมรับของสังคม คือ

1. ครูพันธุ์บึง
2. มวยไทยศึกษา
3. มารารอนศึกษา

3.5 วิสัยทัศน์ (Vision)

เป็นมหาวิทยาลัยคุณภาพชั้นนำของชุมชนในการสร้างสรรค์คุณค่าสู่สังคมอย่างมีนวัตกรรมและความยั่งยืน

3.6 พันธกิจ (Mission)

ผลิตผลงานคุณภาพตามภารกิจหลักของมหาวิทยาลัยทุกด้านอย่างต่อเนื่องและยั่งยืน

3.7 เป้าประสงค์ (Goal)

1. ผลิตบัณฑิตที่สอดคล้องกับความต้องการของท้องถิ่นและประเทศ
2. พัฒนางานวิจัยและนวัตกรรมที่สามารถเชื่อมโยงกับการพัฒนาทางเศรษฐกิจและสังคมอย่างเป็นรูปธรรม
3. พัฒนาศักยภาพของทรัพยากรมนุษย์ ให้มีความพร้อมในการปฏิบัติงานและสามารถดำรงอยู่ในสังคมได้อย่างมีความสุข

3.8 ประเด็นยุทธศาสตร์ (Strategic Issue)

ประเด็นยุทธศาสตร์ที่ 1 : การพัฒนาท้องถิ่น

ประเด็นยุทธศาสตร์ที่ 2 : การผลิตและพัฒนาครู

ประเด็นยุทธศาสตร์ที่ 3 : การยกระดับคุณภาพการศึกษา

ประเด็นยุทธศาสตร์ที่ 4 : การพัฒนาระบบการบริหารจัดการ

ยุทธศาสตร์ที่ 1 : การพัฒนาท้องถิ่น

เป้าหมาย

ยกระดับคุณภาพชีวิตชุมชน จังหวัดราชบุรี และจังหวัดสมุทรสงคราม ด้านเศรษฐกิจ สังคม สิ่งแวดล้อม และการศึกษา

ตัวชี้วัด (KPI)

1. มีฐานข้อมูลของพื้นที่จังหวัดราชบุรีและสมุทรสงคราม (ศักยภาพชุมชน สภาพปัญหา และความต้องการที่แท้จริงของชุมชน) เพื่อใช้ในการวิเคราะห์ ประเมินและวางแผนพัฒนาเชิงพื้นที่ตามศักยภาพของมหาวิทยาลัย
2. จำนวนหมู่บ้าน/โรงเรียน ที่มหาวิทยาลัยดำเนินโครงการตามแผนพัฒนาเชิงพื้นที่จังหวัดราชบุรีและสมุทรสงคราม
3. ร้อยละสะสมของจำนวนหมู่บ้าน/โรงเรียน ที่มหาวิทยาลัย เข้าดำเนินโครงการ เปรียบเทียบกับจำนวนหมู่บ้านทั้งหมดในพื้นที่จังหวัดราชบุรี และจังหวัดสมุทรสงคราม
4. อัตราส่วนโครงการพัฒนาท้องถิ่นที่มหาวิทยาลัยเป็นแกนนำ เปรียบเทียบกับโครงการพัฒนาท้องถิ่นทั้งหมดของมหาวิทยาลัย
5. จำนวนโครงการพัฒนาท้องถิ่น จำแนกตามด้านเศรษฐกิจ สังคม สิ่งแวดล้อม และการศึกษา
6. จำนวนโครงการพัฒนาท้องถิ่นสะสม จำแนกตามด้านเศรษฐกิจ สังคม สิ่งแวดล้อม และการศึกษา
7. อัตราการเพิ่มขึ้นของรายได้ครัวเรือนในพื้นที่การพัฒนาของมหาวิทยาลัย
8. จำนวนวิสาหกิจชุมชน/ผู้ประกอบการใหม่ในพื้นที่จังหวัดราชบุรีและสมุทรสงคราม ที่ประสบความสำเร็จจากการสนับสนุนองค์ความรู้ของมหาวิทยาลัย
9. จำนวนโครงการที่ดำเนินการจากแหล่งเรียนรู้ ด้านศิลปวัฒนธรรม ประเพณี ภูมิปัญญาท้องถิ่น เพื่อสร้างคุณค่าและสำนึกรักษ์ท้องถิ่น
10. อัตราอพยพของประชากรวัยทำงานในท้องถิ่นลดลงในพื้นที่ที่มหาวิทยาลัยดำเนินโครงการ
11. ร้อยละของหมู่บ้านที่มีดัชนีชี้วัดความสุขมวลรวมชุมชนเพิ่มขึ้นในพื้นที่ที่มหาวิทยาลัยดำเนินโครงการ
12. จำนวนภาคีเครือข่ายทั้งภาครัฐ ภาคเอกชน และภาคประชาสังคม ที่ร่วมมือกับมหาวิทยาลัย ดำเนินโครงการพัฒนาท้องถิ่นในจังหวัดราชบุรีและสมุทรสงคราม
13. จำนวนผู้เข้าร่วมโครงการที่เกี่ยวกับการนำพระราชาบายด้านการศึกษา เพื่อเสริมสร้างคุณลักษณะคนไทยที่พึงประสงค์ทั้ง 4 ประการ สู่การปฏิบัติในพื้นที่จังหวัดราชบุรีและสมุทรสงคราม
14. อัตราการอ่านออกเขียนได้ของจำนวนประชากรในวัยประถมศึกษา ในพื้นที่จังหวัดราชบุรีและสมุทรสงคราม
15. จำนวนนักเรียน/ครูและบุคลากรทางการศึกษาที่ได้รับการพัฒนาจากมหาวิทยาลัย

กลยุทธ์

1. สร้างและพัฒนาความร่วมมือกับผู้ว่าราชการจังหวัดราชบุรี และจังหวัดสมุทรสงคราม ในการวางแผนพัฒนาเชิงพื้นที่ (Area-Base Development) ทั้งด้านเศรษฐกิจ สังคม สิ่งแวดล้อม และการศึกษา
2. ยกกระตักงานวิจัยและนวัตกรรมเพื่อการพัฒนาท้องถิ่น
3. บูรณาการความร่วมมือกับหน่วยงานภายในมหาวิทยาลัยและภายนอกมหาวิทยาลัย (ภาครัฐ ภาคเอกชน และภาคประชาสังคม) ในการดำเนินโครงการพัฒนาให้บรรลุตามเป้าหมายอย่างมีนัยสำคัญ
4. บูรณาการ งานบริการวิชาการ ผ่านการจัดการเรียนการสอนและการวิจัยของนักศึกษาและอาจารย์ เพื่อการพัฒนาท้องถิ่น

โครงการหลัก

1. โครงการพัฒนาศักยภาพผู้ให้บริการวิชาการเพื่อการพัฒนาท้องถิ่นอย่างยั่งยืน
2. โครงการบูรณาการความร่วมมือเพื่อการพัฒนาท้องถิ่น
3. โครงการจัดทำฐานข้อมูล (Big Data) ของพื้นที่บริการ เพื่อใช้เป็นเครื่องมือช่วยตัดสินใจในการวางแผนพัฒนาท้องถิ่นตามบทบาทและศักยภาพของมหาวิทยาลัย
 - จัดทำ/ทบทวนแผนพัฒนาเชิงพื้นที่จังหวัดราชบุรีและสมุทรสงคราม
 - จัดตั้ง/พัฒนาศูนย์ถ่ายทอดนวัตกรรมและข้อมูลสารสนเทศเพื่อการพัฒนาท้องถิ่น
4. โครงการพัฒนาคุณภาพชีวิตและยกระดับรายได้ให้กับคนในชุมชนฐานราก
 - พัฒนาผลิตภัณฑ์ชุมชนท้องถิ่นและทักษะทางธุรกิจสำหรับผู้ประกอบการใหม่
 - พัฒนาและเพิ่มมูลค่าพืชเศรษฐกิจของจังหวัดราชบุรีและสมุทรสงคราม
 - จัดตั้ง/พัฒนาศูนย์การเรียนรู้พืชเศรษฐกิจหลักของจังหวัดราชบุรี และจังหวัดสมุทรสงคราม
 - จัดตั้ง/พัฒนาศูนย์ส่งเสริมพัฒนาเศรษฐกิจเชิงสร้างสรรค์
5. โครงการส่งเสริม ความรักสามัคคี เข้าใจสิทธิหน้าที่ของตนเองและผู้อื่นภายใต้พื้นฐานของสังคมประชาธิปไตยอันมีพระมหากษัตริย์เป็นประมุข
6. โครงการส่งเสริมสุขภาวะชุมชนเพื่อวัดดัชนีความสุขมวลรวมชุมชน
 - มหาวิทยาลัยสุภาพะ (มาราธอน มวย จักรยาน กีฬา)
 - ส่งเสริมการท่องเที่ยว (กีฬา /เกษตร/วัฒนธรรม/สร้างสรรค์) โดยความร่วมมือกับชุมชนและภาคีเครือข่ายจังหวัดราชบุรีและสมุทรสงคราม
7. โครงการอนุรักษ์พันธุกรรมพืชอันเนื่องมาจากพระราชดำริสมเด็จพระเทพรัตนราชสุดาฯ สยามบรมราชกุมารี
8. โครงการส่งเสริมเทคโนโลยีด้านพลังงานและสิ่งแวดล้อมในเขตพื้นที่จังหวัดราชบุรี และสมุทรสงคราม
9. โครงการยกระดับการเรียนรู้ด้านการอ่าน การเขียน และทักษะการคิดวิเคราะห์ สังเคราะห์ ของนักเรียนในจังหวัดราชบุรีและจังหวัดสมุทรสงคราม
- 10.โครงการส่งเสริมและพัฒนาครูและบุคลากรทางการศึกษา ให้ได้รับการพัฒนาศักยภาพและมีสมรรถนะตามมาตรฐานวิชาชีพ
 - พัฒนาศักยภาพครูและบุคลากรทางการศึกษาในท้องถิ่นโดยใช้โรงเรียนเป็นฐานด้วยระบบ *Coaching and Mentoring* และ *Professional Learning Community*
11. โครงการอุดมศึกษาพี่เลี้ยง
12. โครงการพัฒนาเสริมสร้างการเรียนรู้ให้โรงเรียนขนาดเล็ก หรือโรงเรียนด้อยโอกาส ในท้องถิ่น
13. โครงการอันเนื่องมาจากพระราชดำริ : โรงเรียนตำรวจตระเวนชายแดน, โครงการบัณฑิตคืนถิ่น, โครงการกองทุนการศึกษา
14. โครงการสนับสนุน DLTV เพื่อแก้ปัญหาขาดแคลนครูให้กับโรงเรียนขนาดเล็ก
15. โครงการวิจัยเชิงปฏิบัติการแบบมีส่วนร่วมของพหุภาคีเพื่อยกระดับรายได้และพัฒนาคุณภาพชีวิตของชุมชนท้องถิ่นในจังหวัดราชบุรีและสมุทรสงคราม

ยุทธศาสตร์ที่ 2 : การผลิตและพัฒนาครู

เป้าหมาย

1. บัณฑิตครูของมหาวิทยาลัยมีอัตลักษณ์และสมรรถนะเป็นเลิศ เป็นที่ต้องการของผู้ใช้บัณฑิต
2. บัณฑิตครูของมหาวิทยาลัย สามารถถ่ายทอดหรือบ่มเพาะ คุณลักษณะ 4 ประการ (มีทัศนคติที่ดีและถูกต้อง/มีพื้นฐานชีวิตที่มั่นคงเข้มแข็ง/มีอาชีพ มีงานทำ/เป็นพลเมืองดี มีวินัย) ให้ศิษย์แต่ละช่วงวัยได้อย่างสมบูรณ์
3. ครูที่สำเร็จการศึกษาจากมหาวิทยาลัย ได้รับการเสริมสมรรถนะเพื่อรองรับการเปลี่ยนแปลง

ตัวชี้วัด (KPI)

1. ผลงานการวิจัยสาขาวิชาชีพครูที่ได้รับตีพิมพ์เผยแพร่ทั้งในระดับชาติและนานาชาติ หรือนำไปใช้ให้เกิดประโยชน์ต่อการผลิตและพัฒนาครูเพิ่มขึ้น
2. ร้อยละความสามารถด้านการใช้ภาษาอังกฤษเฉลี่ยของนักศึกษาหลักสูตรครุศาสตร์ผ่านเกณฑ์มาตรฐานความสามารถทางภาษาอังกฤษ TOEIC 400 /CEFR ระดับ B1 หรือเทียบเท่ามาตรฐานสากลอื่นๆ หรือตามที่สภามหาวิทยาลัยกำหนด
3. ร้อยละของบัณฑิตครูที่จบจากมหาวิทยาลัยราชภัฏที่สอบบรรจุผ่านเกณฑ์ของหน่วยงานต่างๆ ทั้งภาครัฐและเอกชนภายในเวลา 1 ปี
4. ร้อยละอาจารย์ผู้สอนนักศึกษาหลักสูตรครุศาสตร์บัณฑิตที่มีประสบการณ์สอนในโรงเรียนต่อปีการศึกษา
5. สัดส่วนบัณฑิตครูที่ได้รับการบรรจุเข้าทำงานในภูมิภาค
6. จำนวนหลักสูตรที่ได้รับการปรับปรุงให้เป็นหลักสูตรอิงสมรรถนะ หลักสูตรแบบประสม(Hybrid) กระบวนการผลิตและกระบวนการบ่มเพาะนักศึกษาวิชาชีพครูเพื่อให้มีอัตลักษณ์ตามสมรรถนะสากล และคุณภาพตามมาตรฐานวิชาชีพและเอกลักษณ์ของมหาวิทยาลัย พร้อมด้วยคุณลักษณะที่พึงประสงค์ตามพระราชบัญญัติการศึกษาและคุณลักษณะครูศตวรรษที่ 21
7. ผลการประเมินสมรรถนะบัณฑิตวิชาชีพครูตามมาตรฐานวิชาชีพเอกลักษณ์ของมหาวิทยาลัย พร้อมด้วยจิตวิญญาณความเป็นครูและคุณลักษณะ 4 ประการ
8. ผลคะแนน O-NET หรือผลสัมฤทธิ์ทางการเรียนของนักเรียนที่เพิ่มขึ้นจากการพัฒนาสมรรถนะครูประจำการของมหาวิทยาลัย
9. มี Platform เพื่อสร้างเครือข่ายแลกเปลี่ยนเรียนรู้ระหว่างบัณฑิตครูมหาวิทยาลัยราชภัฏที่เข้าสู่วิชาชีพ

กลยุทธ์

1. ยกกระดับสมรรถนะอาจารย์ผู้สอนนักศึกษาหลักสูตรครุศาสตร์บัณฑิตให้มีความเป็นมืออาชีพ
2. พัฒนาระบบการผลิตบัณฑิตครูให้มีความเข้มแข็ง
3. พัฒนาโรงเรียนสาธิตให้เป็นสถานศึกษาต้นแบบเพื่อเป็นแหล่งเรียนรู้ด้านการฝึกประสบการณ์วิชาชีพครู
4. ยกกระดับหลักสูตรอิงสมรรถนะให้มีคุณภาพตามมาตรฐานวิชาชีพ พร้อมด้วยคุณลักษณะที่พึงประสงค์ตามพระราชบัญญัติการศึกษาและคุณลักษณะครูศตวรรษที่ 21 ด้วย School Integrated Learning และสอดคล้องกับความต้องการของประเทศ
5. ส่งเสริมและพัฒนากระบวนการผลิต กระบวนการบ่มเพาะนักศึกษาครุศาสตร์/ศึกษาศาสตร์ให้มีสมรรถนะตามมาตรฐานวิชาชีพพร้อมด้วยจิตวิญญาณความเป็นครูและคุณลักษณะ 4 ประการ
6. ยกกระดับสมรรถนะครูประจำการที่จบการศึกษาจากมหาวิทยาลัยราชภัฏ และบ่มเพาะสมรรถนะใหม่ให้สอดคล้องกับสถานการณ์ที่เปลี่ยนแปลง
7. สร้างเครือข่ายแลกเปลี่ยนเรียนรู้ให้กับบัณฑิตครูจากมหาวิทยาลัยราชภัฏที่เข้าสู่วิชาชีพ

โครงการหลัก

1. โครงการพัฒนาสมรรถนะด้านงานวิจัยให้แก่คณาจารย์ผู้สอน
2. โครงการจัดตั้งศูนย์พัฒนาสมรรถนะนักศึกษาวิชาชีพครูเพื่อการให้ความรู้และการแก้ปัญหาด้านคณิตศาสตร์ วิทยาศาสตร์ เทคโนโลยี และภาษา
3. โครงการส่งเสริมศักยภาพนักศึกษาสู่ความเป็นเลิศ เช่น ส่งเสริมศักยภาพด้านการใช้ภาษาต่างประเทศ/ด้านการใช้เทคโนโลยีสารสนเทศ/ การจัดการเรียนเรียนรู้แบบ Meta Active learning และการจัดการเรียนรู้ตามแนว STEM Education
4. โครงการผลิตครูเป็นเลิศเพื่อพัฒนาท้องถิ่นในระบบปิด
5. โครงการจัดทำคลังข้อสอบวัดแนวความเป็นครูของมหาวิทยาลัยราชภัฏ
6. โครงการพัฒนาโรงเรียนสาธิตให้เป็นศูนย์ฝึกปฏิบัติการและการวิจัย เป็นต้นแบบให้กับโรงเรียนในท้องถิ่น
7. โครงการปรับปรุงหลักสูตรวิชาชีพครูให้เป็นหลักสูตรอิงสมรรถนะ ที่มีอัตลักษณ์และสมรรถนะเป็นเลิศ
8. โครงการพัฒนาโรงเรียนเครือข่ายร่วมพัฒนานักศึกษาวิชาชีพครู (SIL) ที่เน้นผู้เรียนเป็นสำคัญ
9. โครงการวิจัยและพัฒนา MCRU Model (รูปแบบการผลิตและพัฒนาครูของมหาวิทยาลัยราชภัฏหมู่บ้านจอมบึง)
10. โครงการพัฒนาคุณลักษณะที่พึงประสงค์ตามพระราชบัญญัติการศึกษาแก่อาจารย์ผู้สอนนักศึกษาสาขาวิชาชีพครู
11. โครงการเสริมสร้างสมรรถนะตามมาตรฐานวิชาชีพพร้อมด้วยจิตวิญญาณความเป็นครูและคุณลักษณะ 4 ประการ
12. โครงการประเมินสมรรถนะตามมาตรฐานวิชาชีพพร้อมด้วยจิตวิญญาณความเป็นครูและคุณลักษณะ 4 ประการ
13. โครงการพัฒนาสมรรถนะครูประจำการเพื่อเพิ่มผลสัมฤทธิ์ทางการเรียนของนักเรียน
14. โครงการจัดทำ Platform เครือข่ายแลกเปลี่ยนเรียนรู้ระหว่างบัณฑิตครูจากมหาวิทยาลัยราชภัฏเข้าสู่วิชาชีพ

ยุทธศาสตร์ที่ 3 : การยกระดับคุณภาพการศึกษา

เป้าหมาย

1. มหาวิทยาลัยมีความเป็นเลิศในการสร้างความมั่นคงให้กับประเทศด้วยการบูรณาการองค์ความรู้สู่นวัตกรรมเพื่อการพัฒนาเชิงพื้นที่
2. ยกระดับคุณภาพบัณฑิตให้เป็นที่ต้องการของผู้ใช้บัณฑิต ด้วยอัตลักษณ์ด้านสมรรถนะและคุณลักษณะ 4 ประการ พร้อมรองรับบริบทที่เปลี่ยนแปลง
3. อาจารย์และบุคลากรทางการศึกษาทุกสาขาวิชา เป็นมืออาชีพ มีสมรรถนะเป็นที่ยอมรับในระดับชาติและนานาชาติ

ตัวชี้วัด (KPI)

1. จำนวนหลักสูตรที่ปรับปรุงให้ทันสมัยและหลักสูตรใหม่ในรูปแบบสหวิทยาการที่ตอบสนองต่อการพัฒนาท้องถิ่นและสอดคล้องกับการพัฒนาประเทศ
2. อัตราการศึกษาต่อในพื้นที่ของประชากรวัยอุดมศึกษาเพิ่มขึ้น
3. อัตราการได้ทำงาน/ทำงานตรงสาขา/ประกอบอาชีพอิสระ ทั้งตามภูมิลำเนาและนอกภูมิลำเนา ของบัณฑิตมหาวิทยาลัยราชภัฏภายในระยะเวลา 1 ปี
4. ผลการประเมินสมรรถนะของบัณฑิตโดยสถานประกอบการผู้ใช้บัณฑิต
5. ระดับความสามารถด้านการใช้ภาษาอังกฤษของผู้สำเร็จการศึกษาระดับปริญญาตรีตามมาตรฐาน CEFR หรือเทียบเท่ามาตรฐานสากลอื่นๆ
6. ร้อยละของนักศึกษาที่ได้รับประกาศนียบัตรวิชาชีพที่เกี่ยวข้องกับสาขาที่สำเร็จการศึกษา
7. จำนวนแหล่งเรียนรู้ที่เอื้อต่อการเรียนรู้ตลอดชีวิตทั้งภายในและภายนอกมหาวิทยาลัย
8. ผลงานของนักศึกษาที่ได้รับการตีพิมพ์เผยแพร่หรือได้รับรางวัลในระดับชาติหรือนานาชาติ
9. ผลงานของอาจารย์ที่พัฒนาการเรียนการสอนในชั้นเรียนหรือพัฒนาท้องถิ่น ที่ได้รับการตีพิมพ์เผยแพร่หรือได้รับรางวัลในระดับชาติหรือนานาชาติ
10. สัดส่วนของอาจารย์ที่มีวิธีปฏิบัติที่ดีในการจัดการเรียนรู้แบบ Meta Active Learning
11. ร้อยละของอาจารย์ที่มีความสามารถด้านการใช้ภาษาอังกฤษตามมาตรฐาน CEFR หรือเทียบเท่ามาตรฐานสากลอื่นๆ หรือตามที่สภามหาวิทยาลัยกำหนด

กลยุทธ์

1. จัดทำแผนพัฒนาเพื่อยกระดับคุณภาพการศึกษาในลักษณะการ Reprofile อย่างเป็นรูปธรรม โดยกำหนดเป้าหมายเชิงปริมาณและคุณภาพ รวมถึงระยะเวลาและขั้นตอนการดำเนินการ (Timeline) ในการปฏิบัติอย่างชัดเจน
2. ปรับปรุงหลักสูตรเดิมให้ทันสมัยและพัฒนาหลักสูตรใหม่ในรูปแบบสหวิทยาการที่ตอบสนองการพัฒนาท้องถิ่น และสอดคล้องกับแนวทางการพัฒนาประเทศ
3. ผลิตบัณฑิตได้ตามความต้องการของผู้ใช้บัณฑิต ทั้งด้านสมรรถนะ วิชาชีพ ทักษะบัณฑิตศตวรรษที่ 21 และคุณลักษณะ 4 ประการ (มีทัศนคติที่ดีและถูกต้อง มีพื้นฐานชีวิตที่มั่นคงเข้มแข็ง มีอาชีพ มีงานทำ และเป็นพลเมืองดี มีวินัย)
4. พัฒนาห้องปฏิบัติการ/อุปกรณ์การเรียนรู้เพื่อสนับสนุนการผลิตบัณฑิต
5. ปรับกระบวนการจัดการเรียนรู้ ให้บูรณาการกับการทำงาน และเสริมสร้างทักษะและจิตสำนึกในการพัฒนาท้องถิ่น
6. พัฒนาศักยภาพผู้สอนให้เป็นผู้มืออาชีพ

โครงการหลัก

1. โครงการจัดทำแผนพัฒนาเพื่อยกระดับคุณภาพการศึกษา
2. โครงการปรับปรุงและพัฒนาหลักสูตรใหม่ที่ตอบสนองการพัฒนาท้องถิ่น และสอดคล้องกับแนวทางการพัฒนาประเทศ
3. โครงการพัฒนาระบบการสะสมหน่วยกิต (Credit Bank)
4. โครงการพัฒนาความร่วมมือกับเครือข่ายสถานประกอบการและองค์กรวิชาชีพเพื่อจัดการเรียนรู้
5. โครงการเสริมสร้างสมรรถนะและคุณลักษณะ 4 ประการ
6. โครงการประเมินสมรรถนะและคุณลักษณะ 4 ประการ
7. โครงการบ่มเพาะให้บัณฑิตมีทักษะเป็นผู้ประกอบการรุ่นใหม่ ภายใต้บริบทของการพัฒนาท้องถิ่นอย่างยั่งยืน
8. โครงการผลิตบัณฑิตด้วยเทคนิคและวิธีการสอนที่เน้นการปฏิบัติ
9. โครงการจัดการเรียนการสอนแบบบูรณาการกับการทำงาน (Work Integrated Learning) และศาสตร์เชิงพื้นที่
- 10.โครงการส่งเสริมสนับสนุนงานวิจัยและนวัตกรรม
- 11.โครงการบูรณาการองค์ความรู้สู่นวัตกรรมราชภัฏเพื่อการพัฒนาเชิงพื้นที่
- 12.โครงการสนับสนุนทุนอุดหนุนการวิจัยและนวัตกรรม
- 13.โครงการสนับสนุนการเผยแพร่งานวิจัยและนวัตกรรม
- 14.โครงการพัฒนาอาจารย์ให้มีทักษะในการจัดการเรียนรู้แบบ Meta Active Learning
- 15.โครงการสนับสนุนการพัฒนาอาจารย์ให้สอดคล้องกับสถานการณ์ปัจจุบัน เช่น Talent Mobility, ภาษาต่างประเทศ
16. โครงการพัฒนางานด้านการศึกษาอย่างต่อเนื่องผ่านกระบวนการ PLC

ยุทธศาสตร์ที่ 4 : การพัฒนาระบบบริหารจัดการ

เป้าหมาย

1. มหาวิทยาลัยมีระบบบริหารจัดการที่มีประสิทธิภาพและคล่องตัวโดยมุ่งเน้นการสร้างธรรมาภิบาล พร้อมเป็นมหาวิทยาลัยในกำกับของรัฐ
2. มหาวิทยาลัยได้รับการยอมรับระดับชาติและนานาชาติด้านการเป็นสถาบันการศึกษาเพื่อท้องถิ่นที่สร้างความมั่นคงให้กับประเทศ

ตัวชี้วัด (KPI)

1. จำนวนระบบบริหารจัดการที่มีประสิทธิภาพและประสิทธิผล
2. จำนวนฐานข้อมูลเพื่อบริหารจัดการในการตัดสินใจตามพันธกิจหลักของมหาวิทยาลัย ราชภัฏเพื่อการพัฒนาท้องถิ่น (นวัตกรรมการ/บุคลากร/บัณฑิต/งบประมาณ/วิจัย/ท้องถิ่น/วัฒนธรรม)
3. จำนวนกิจกรรมที่ใช้ฐานข้อมูลศิษย์เก่า
4. ระดับผลการประเมินคุณธรรมและความโปร่งใสในการดำเนินงานของหน่วยงานภาครัฐ
5. ระดับผลการประเมินตามระบบการประกันคุณภาพการศึกษา
6. ผลสำรวจความคิดเห็น/ความพึงพอใจของประชาชน/ผู้รับบริการที่มีต่อมหาวิทยาลัยราชภัฏหมู่บ้านจอมบึง
7. ร้อยละความสำเร็จของการดำเนินการจัดทำข้อมูลสู่การเป็นมหาวิทยาลัยในกำกับของรัฐ
8. จำนวนอาจารย์และนักศึกษา ศิษย์เก่า ที่ได้รับรางวัลระดับชาติ/นานาชาติ
9. อัตราส่วนจำนวนผลงานวิจัยและองค์ความรู้ต่างๆที่เป็นทรัพย์สินทางปัญญาต่อจำนวนผลงานดังกล่าวที่ถูกนำไปใช้ประโยชน์อย่างเป็นรูปธรรม
10. จำนวนเครือข่ายความร่วมมือกับองค์กรภายในและต่างประเทศ
11. ผลการสำรวจการรับรู้ข่าวสาร (เช่น นโยบาย/แผนพัฒนาต่างๆ ที่สำคัญระดับชาติ/จังหวัด/องค์กร) ของบุคลากรในมหาวิทยาลัย

กลยุทธ์

1. พัฒนาระบบบริหารจัดการให้ทันสมัย มีประสิทธิภาพ โปร่งใส และมีธรรมาภิบาล
2. พัฒนามหาวิทยาลัยสู่การเป็นมหาวิทยาลัยในกำกับของรัฐ
3. ส่งเสริมบุคลากรที่เป็นคนดีและคนเก่งให้พัฒนาและแสดงออกถึงความรู้ ความสามารถ และศักยภาพเพื่อพัฒนามหาวิทยาลัยและท้องถิ่นอย่างเต็มที่
4. เพิ่มบทบาทการเป็นมหาวิทยาลัยเพื่อท้องถิ่น โดยให้ความสำคัญกับการบูรณาการเรียนการสอนกับการพัฒนาท้องถิ่น และการสร้างผลประโยชน์จากทรัพย์สินทางปัญญา
5. สร้างเครือข่ายความร่วมมือกับองค์กรภายในและต่างประเทศ เพื่อเสริมสร้างประสิทธิผลตามวิสัยทัศน์และพันธกิจของมหาวิทยาลัยราชภัฏ

โครงการหลัก

- 1.โครงการพัฒนาระบบบริหารจัดการมหาวิทยาลัยสู่ความเป็นเลิศ
 - พัฒนาระบบบริหารทรัพยากรบุคคล (งานประเมิน/งานพัฒนา/งานวินัยและนิติการ/สวัสดิการ/วัฒนธรรมองค์กร)
 - พัฒนาระบบบริหารงบประมาณตามหลักปรัชญาเศรษฐกิจพอเพียง (เหตุผล/พอประมาณ/ภูมิคุ้มกันที่ดี)+ความรู้คู่คุณธรรม
 - พัฒนาระบบการประกันคุณภาพการศึกษา
 - พัฒนาระบบสารสนเทศเพื่อการบริหาร (การศึกษา/สารบรรณ)
- 2.โครงการสานสัมพันธ์เพื่อสร้างเครือข่ายและสร้างการมีส่วนร่วมของศิษย์เก่า
- 3.โครงการพัฒนาระบบสารสนเทศเพื่อการบริหาร (นักศึกษา/บุคลากร/ศิษย์เก่า/งบประมาณ 3 มิติ/วิจัย/)
- 4.โครงการส่งเสริมการดำเนินงานตามหลักธรรมาภิบาลและกำกับติดตามการประเมินคุณธรรมและความโปร่งใสในการดำเนินงานของหน่วยงานภาครัฐ
- 5.โครงการสนับสนุนส่งเสริมการประเมินตามระบบการประกันคุณภาพการศึกษา
- 6.โครงการสำรวจความคิดเห็น/ความพึงพอใจของประชาชน/ผู้รับบริการที่มีต่อ มหาวิทยาลัยราชภัฏหมู่บ้านจอมบึง
- 7.โครงการพัฒนามหาวิทยาลัยสู่การเป็นมหาวิทยาลัยในกำกับของรัฐ
- 8.โครงการส่งเสริมสนับสนุนสมรรถนะและศักยภาพของบุคลากรเพื่อการพัฒนาวิทยาลัยสู่ความเป็นเลิศ
- 9.โครงการส่งเสริมสนับสนุนการบูรณาการงานตามพันธกิจสัมพันธ์ (จัดการเรียนการสอน/วิจัย/ท้องถิ่น)
- 10.โครงการสร้างประโยชน์จากทรัพย์สินทางปัญญา
- 11.โครงการเครือข่ายสัมพันธ์เพื่อการพัฒนาท้องถิ่น
- 12.โครงการความร่วมมือกับองค์กรภายในและต่างประเทศ
- 13.โครงการ “ราชภัฏโพล์”
- 14.โครงการพัฒนาระบบดูแลนักศึกษา

คำสำคัญ

คุณลักษณะคนไทยตามพระราชบัญญัติการศึกษา 4 ประการ คือ

1. ทักษะที่ดีและถูกต้อง คือ มีความรู้ ความเข้าใจต่อชาติ บ้านเมือง ยึดมั่นในศาสนา มั่นคงในสถาบันพระมหากษัตริย์ และมีความเอื้ออาทรต่อครอบครัวและชุมชนของตน
2. มีพื้นฐานชีวิตที่มั่นคงเข้มแข็ง คือ รู้จักแยกแยะสิ่งที่ผิด-ชอบ สิ่งที่ดี-ดี ปฏิบัติแต่สิ่งที่ดี สิ่งที่ดีงาม ปฏิเสธสิ่งที่ผิด สิ่งที่ไม่ดี และช่วยกันสร้างคนดีให้แก่บ้านเมือง
3. มีงานทำ มีอาชีพ คือ ความรักในงานทำผลงานสำเร็จ มีงานทำ ประกอบอาชีพสุจริต สามารถเลี้ยงตนเองและครอบครัว
4. เป็นพลเมืองดี มีระเบียบวินัย คือ สำนึกในหน้าที่ของทุกคนในการเป็นพลเมืองดี ส่งเสริมให้ทุกคนมีโอกาสทำหน้าที่ พลเมืองดี คือ “เห็นอะไรที่จะทำเพื่อบ้านเมืองได้ก็ทำ” ด้วยความมีน้ำใจและความเอื้ออาทร

แหล่งเรียนรู้ หมายถึง องค์ความรู้ งานวิจัย ตำรา หนังสือ เอกสาร นิตยสารวารสาร ฐานข้อมูล สารสนเทศ สื่อประสม เว็บไซต์ สถานที่ งานวิชาการลักษณะอื่นๆ หรือกิจกรรมโครงการ

มี Platform เพื่อสร้างเครือข่ายแลกเปลี่ยนเรียนรู้ระหว่างบัณฑิตครุมหาวิทยาลัยราชภัฏ หมายถึง การสร้างระบบ รูปแบบ วิธีการ สื่อ ช่องทาง เพื่อให้เกิดเครือข่ายระหว่างครูประจำการที่เป็นบัณฑิตของมหาวิทยาลัยราชภัฏ และอาจารย์ ผู้เชี่ยวชาญ หรือผู้ทรงคุณวุฒิในช่องทางต่าง ๆ ทั้งระบบออนไลน์ (Online) และระบบออฟไลน์ (Offline) เพื่อให้เกิดชุมชนการเรียนรู้ทางวิชาชีพ หรือ Professional Learning Community (PLC)

ผลงานการวิจัยสาขาวิชาชีพครู หมายถึง ผลงานวิจัยที่เกี่ยวข้องกับการผลิตครู การพัฒนาครู ซึ่งได้รับการตีพิมพ์ เผยแพร่ในวารสารเฉพาะวิชาชีพครู หรือวารสาร ที่เกี่ยวข้องสัมพันธ์กับวิชาชีพครู ซึ่งเป็นที่ยอมรับในระดับชาติหรือนานาชาติ หรือการนำผลงานการวิจัยไปใช้ประโยชน์ในการผลิตหรือพัฒนาครูอย่างเป็นรูปธรรม มีผลสัมฤทธิ์เชิงประจักษ์

ทักษะบัณฑิตศตวรรษที่ 21 หมายถึง ทักษะทางวิชาการและวิชาชีพที่สอดคล้องกับทักษะในศตวรรษ ที่ 21 ตามเกณฑ์ประกันคุณภาพการศึกษา ประกอบด้วย 4 กลุ่มหลัก ได้แก่

1. กลุ่มวิชาหลัก (Core Subjects) ประกอบด้วย
 - (1) ภาษาแม่และภาษาสำคัญของโลก
 - (2) ศิลปะ
 - (3) คณิตศาสตร์
 - (4) การปกครองและหน้าที่พลเมือง
 - (5) เศรษฐศาสตร์
 - (6) วิทยาศาสตร์
 - (7) ภูมิศาสตร์
 - (8) ประวัติศาสตร์
2. กลุ่มทักษะชีวิตและอาชีพ (Life and Career Skills) ประกอบด้วย
 - (1) ความยืดหยุ่นและการปรับตัว
 - (2) การริเริ่มสร้างสรรค์และเป็นตัวของตนเอง
 - (3) ทักษะสังคมและสังคมข้ามวัฒนธรรม
 - (4) การเป็นผู้สร้างหรือผู้ผลิต และความรับผิดชอบเชื่อถือได้
 - (5) ภาวะผู้นำและความรับผิดชอบ
3. กลุ่มทักษะการเรียนรู้และนวัตกรรม (Learning and Innovation Skills) ประกอบด้วย
 - (1) ความริเริ่มสร้างสรรค์และนวัตกรรม
 - (2) การคิดอย่างมีวิจารณญาณและการแก้ปัญหา
 - (3) การสื่อสารและการร่วมมือ
4. กลุ่มทักษะสารสนเทศ สื่อ และเทคโนโลยี (Information, Media, and Technology Skills) ประกอบด้วย
 - (1) ความรู้ด้านสารสนเทศ
 - (2) ความรู้เกี่ยวกับสื่อ
 - (3) ความรู้ด้านเทคโนโลยี

สมรรถนะ หมายถึง ความสามารถของบัณฑิตปริญญาตรีที่สำเร็จการศึกษาในหลักสูตรภาคปกติ ภาคพิเศษ และ ภาคนอกเวลาในสาขานั้น ๆ ตามที่มหาวิทยาลัยกำหนด

การประเมินสมรรถนะ หมายความว่า การดำเนินการเพื่อชี้แจงความรู้ ความสามารถของบัณฑิต ที่สำเร็จการศึกษา จากมหาวิทยาลัยราชภัฏ จากการทดสอบ การประเมินการสอบถาม หรือการดำเนินการ ในลักษณะใดๆ ซึ่งเป็นความคิดเห็นของสถานประกอบการซึ่งเป็นผู้ใช้บัณฑิตนั้นๆ โดยการประเมินพิจารณาตามเกณฑ์ 5 ระดับ ได้แก่ ดีมาก ดีปานกลาง น้อย น้อยมาก

ฐานข้อมูลเพื่อการบริหารจัดการและการตัดสินใจตามพันธกิจหลักของมหาวิทยาลัยราชภัฏ หมายความว่า ฐานข้อมูล ตามพันธกิจของมหาวิทยาลัยราชภัฏ ได้แก่ การผลิตบัณฑิต การวิจัย การบริการวิชาการ การทำนุบำรุง ศิลปวัฒนธรรม และพันธกิจอื่น ๆ ที่มหาวิทยาลัยกำหนด มีระบบการบริหารจัดการฐานข้อมูล ตั้งแต่การจัดเก็บข้อมูล การประมวลผล การรายงานและการนำเสนอข้อมูล ตลอดจนการปรับปรุงพัฒนาฐานข้อมูลเพื่อการตัดสินใจอย่างต่อเนื่อง

ระบบบริหารจัดการ หมายความว่า ระบบสารสนเทศ ระบบข้อมูลเพื่อการบริหารจัดการสถานศึกษาซึ่งมีการพัฒนาอย่างเป็นระบบ สามารถรองรับการปฏิบัติงาน และการบริหารงานของมหาวิทยาลัยได้อย่างมีประสิทธิภาพและมีการใช้ระบบบริหารนั้นอย่างเป็นรูปธรรม ประกอบด้วยระบบย่อย คือ ระบบประมวลผลรายการ (Transaction Processing System : TPS) ระบบจัดการรายงาน (Management Reporting System : MRS) ระบบสนับสนุนการตัดสินใจ (Decision Support System : DSS) และระบบสารสนเทศสำนักงาน (Office Information System : OIS) โดยครอบคลุมการบริหารจัดการ อย่างน้อย 5 ระบบ ดังนี้

- 1) ระบบบริการการศึกษา
- 2) ระบบการเงินและงบประมาณ
- 3) ระบบบริหารงานบุคคล
- 4) ระบบบัญชีและทรัพย์สิน
- 5) ระบบเอกสาร งานสารบรรณ และระบบอื่น ๆ

ฐานข้อมูลศิษย์เก่า หมายความว่า ระบบข้อมูลสารสนเทศของศิษย์เก่าของมหาวิทยาลัย

กิจกรรมสัมพันธ์ หมายความว่า กิจกรรมใดๆ ที่ดำเนินการเพื่อให้เครือข่ายและฐานข้อมูลศิษย์เก่า มีความเข้มแข็ง มั่นคง และมีฐานข้อมูลเพิ่มขึ้น